



MARMARA ÜNİVERSİTESİ

2025 YILI

İKTİSAT FAKÜLTESİ

BİRİM
FAALİYET RAPORU

İÇİNDEKİLER

ÜST YÖNETİCİ SUNUŞU.....	
I- GENEL BİLGİLER.....	
A- Misyon ve Vizyon.....	
B- Yetki, Görev ve Sorumluluklar.....	
C- İdareye İlişkin Bilgiler.....	
1- Fiziksel Yapı.....	
2- Teşkilat Yapısı.....	
3- Teknoloji ve Bilişim Altyapısı.....	
4- İnsan Kaynakları	
5- Sunulan Hizmetler	
6- Yönetim ve İç Kontrol Sistemi	
D- Diğer Hususlar	
II- AMAÇ ve HEDEFLER	
A- İdarenin Amaç ve Hedefleri	
B- Temel Politikalar ve Öncelikler	
C- Diğer Hususlar	
III- FAALİYETLERE İLİŞKİN BİLGİ VE DEĞERLENDİRMELER	
A- Mali Bilgiler	
1- Bütçe Uygulama Sonuçları	
2- Temel Mali Tablolara İlişkin Açıklamalar	
3- Mali Denetim Sonuçları	
4- Diğer Hususlar	
B- Performans Bilgileri	
1- Program, Alt Program, Faaliyet Bilgileri.....	
2- Performans Sonuçlarının Değerlendirilmesi	
3- Stratejik Plan Değerlendirme Tabloları.....	
4- Performans Bilgi Sisteminin Değerlendirilmesi	
5- Diğer Hususlar	
IV- KURUMSAL KABİLİYET ve KAPASİTENİN DEĞERLENDİRİLMESİ	
A- Üstünlükler	
B- Zayıflıklar	
C- Değerlendirme	
V- ÖNERİ VE TEDBİRLER	

BİRİM / ÜST YÖNETİCİ SUNUŞU

Üniversiteler bilginin baş döndürücü biçimde değiştiği ve geliştiği bir sürecin her adımında önde giden ve yol gösteren kuruluşlar olarak hizmet üretmeye devam etmektedirler. Fakültemizde, üniversitelerin ülke ve dünya geleceği bakımından hayati önemi dikkate alınarak öncülük etme bilinci ile hareket edilmektedir. Fırsat ve tehditleri objektif ve bilimsel kriterlerin süzgecinden geçirilmek suretiyle tespit edilerek geleceğe yönelik olarak vizyon ve misyonumuzda belirtilen çizgilerde faaliyetlerimiz yürütülmektedir. Ülkemizde gelişen teknoloji ile yaratılan yeni ölçekli katma değerler sosyal bilimlerdeki payının artması için bilimsel projelerin üretilmesi ve yükseköğretim için olmazsa olmaz makale, kitap ve diğer eserlerin kazandırılması elzemdir. Bütün bunların yanında yükseköğretim çağındaki genç nüfusun beşeri sermayesine katkı sağlamak için fakültemiz bünyesinde kurumsal kalite amaçlarından taviz verilmeden her türlü ilerleme kaydedilmesi için çalışmalar devam etmektedir.

Prof. Dr. Sadullah ÇELİK

Dekan

I- GENEL BİLGİLER

(Kamu İdarelerince Hazırlanacak Stratejik Planlar ve Performans Programları İle Faaliyet Raporlarına İlişkin Usul ve Esaslar Hakkında Yönetmeliğin 26. maddesi “a) Genel bilgiler: Bu bölümde idarenin misyonu, vizyonu, teşkilat yapısı, mevzuatı, sunulan hizmetleri, insan kaynakları ve fiziki kaynakları ile yönetim ve iç kontrol sistemine ilişkin bilgilere yer verilir.) (Kamu İdarelerince Hazırlanacak Stratejik Planlar ve Performans Programları İle Faaliyet Raporlarına İlişkin Usul ve Esaslar Hakkında Yönetmeliğin 26. maddesi “a) Genel bilgiler: Bu bölümde idarenin misyonu, vizyonu, teşkilat yapısı, mevzuatı, sunulan hizmetleri, insan kaynakları ve fiziki kaynakları ile yönetim ve iç kontrol sistemine ilişkin bilgilere yer verilir.)

A. Misyon ve Vizyon

Misyon

Marmara Üniversitesi İktisat Fakültesi bünyesinde yer alan öğretim elemanlarının uluslararası standartlara uygun bilimsel araştırma, yayın ve faaliyetleri gerçekleştirerek hem yazına katkı hem de iktisadi hayatın görüşleri ile önünde yer almalarını sağlamaktır. Öğrencilerimizin: Atatürk ilke ve devrimlerini özümsemiş, içinde bulunduğumuz çağı yakalayan, bilgiyi toplumun hizmetinde kullanabilen, bilimsel araştırma ve geliştirmeyi yaşam tarzı olarak benimsemiş, eleştirel düşünce yeteneğine sahip, yaratıcı bireyler olarak yetiştirilmesini sağlayarak devletimizin beşeri sermayesini yükseltmeye destek olmaktır. Kurumumuzu gerek akademik, gerekse eğitim-öğretim faaliyetleri ile ulusal ve uluslararası düzeyde örnek alınan kurumlardan biri haline getirmektir.

Vizyon

Marmara Üniversitesi İktisat Fakültesinin bilimsel araştırma verimliliği, akademik öğretim seviyesi ve idari-sosyal-kültürel hizmet kalitesi bakımından, ulusal ve uluslararası normlara uygun seçkin yükseköğretim kurumları arasında yer almasını sağlamaktır.

B. Yetki, Görev ve Sorumluluklar

(2547 Sayılı Kanunla belirtilen 2547/m.16’da gösterilen görev, yetki ve sorumluluklar.

YETKİ: Yükseköğretim Kanununun belirlediği ana ilke ve prensipler çerçevesinde kanundan aldığı yetki ile yüksek düzeyde eğitim-öğretim, bilimsel araştırma ve yayınlar yapmaktır.

GÖREV: a) Çağdaş uygarlık ve eğitim-öğretim esaslarına dayanan bir düzen içinde, toplumun ihtiyaçları ve kalkınma planları ilke ve hedeflerine uygun yükseköğretim düzeyinde eğitim-öğretim, bilimsel araştırma, yayım ve danışmanlık yapmak,

b) Kendi ihtisas gücü ve maddi kaynaklarını kullanarak, milli eğitim politikası ve kalkınma planları ilke ve hedefleri ile Yükseköğretim-Kurulu tarafından yapılan plan ve programlar doğrultusunda, ülkenin ihtiyacı olan dallarda ve sayıda insan gücü yetiştirmek.

c) Türk toplumunun yaşam düzeyini yükseltici ve kamuoyunu aydınlatıcı bilim verilerini söz, yazı ve diğer araçlarla yaymak,

d) Eğitim-öğretim seferberliği içinde, örgün, yaygın, sürekli ve açık eğitim hizmetini üstlenen kurumlara katkıda bulunacak önlemleri almak,

e) Eğitim teknolojisini üretmek-geliştirmek, kullanmak, yaygınlaştırmak, yükseköğretimin uygulamalı yapılmasına ait eğitim-öğretim esaslarını geliştirmek, döner sermaye işletmelerini kurmak, verimli çalıştırmak ve bu faaliyetlerin geliştirilmesine ilişkin gerekli düzenlemeleri yapmaktır.

C. İdareye İlişkin Bilgiler

1- Fiziksel Yapı

1.1- Eğitim Alanları Derslikler

Eğitim Alanı	Kapasitesi 0-50	Kapasitesi 51-75	Kapasitesi 76-100	Kapasitesi 101-150	Kapasitesi 151-250	Kapasitesi 251-Üzeri
Eğitim Alanı	Kapasitesi 0-50	Kapasitesi 51-75	Kapasitesi 76-100	Kapasitesi 101-150	Kapasitesi 151-250	Kapasitesi 251-Üzeri
Anfi	0	5	4	9	1	0
Sınıf	14	14	6	1	0	0
Bilgisayar Lab.	6					
Diğer Lab.						
Toplam	20	19	10	10	1	0
Anfi						
Sınıf						
Bilgisayar Lab.						
Diğer Lab.						
Toplam						

1.2- Sosyal Alanlar

1.2.1.Kantinler ve Kafeteryalar

Kantin Sayısı: ... Adet

Kantin Alanı: ... m²

Kafeterya Sayısı: ... Adet

Kafeterya Alanı: ... m²

1.2.2.Yemekhaneler

Öğrenci yemekhane Sayısı: ... Adet

Öğrenci yemekhane Alanı: ... m²

Öğrenci yemekhane Kapasitesi: ... Kişi

Personel yemekhane Sayısı: ... Adet

Personel yemekhane Alanı: ... m²

Personel yemekhane Kapasitesi: ... Kişi

1.2.3.Misafirhaneler

Misafirhane Sayısı: ... Adet
Misafirhane Kapasitesi: ... Kişi

1.2.4.Öğrenci Yurtları

	Yatak Sayısı 1	Yatak Sayısı 2	Yatak Sayısı 3 - 4	Yatak Sayısı 5 - Üzeri
Oda Sayısı				
Alanı m2				

1.2.5.Lojmanlar

Lojman Sayısı: ... Adet
Lojman Bürüt Alanı: ... m2
Dolu Lojman Sayısı: ... Adet
Boş Lojman Sayısı: ... Adet

1.2.6.Spor Tesisleri

Kapalı Spor Tesisleri Sayısı: ... Adet
Kapalı Spor Tesisleri Alanı: ... m2
Açık Spor Tesisleri Sayısı: ... Adet
Açık Spor Tesisleri Alanı: ... m2

1.2.7.Toplantı – Konferans Salonları

	Kapasitesi 0-50	Kapasitesi 51-75	Kapasitesi 76-100	Kapasitesi 101-150	Kapasitesi 151-250	Kapasitesi 251-Üzeri
Toplantı Salonu	7					
Konferans Salonu				1		
Toplam	7			1		

1.2.8.Sinema Salonu

Sinema Salonu Sayısı: ... Adet
Sinema Salonu Alanı: ... m2
Sinema Salonu Kapasitesi: ... Kişi

1.2.9.Eğitim ve Dinlenme Tesisleri

Eğitim ve Dinlenme Tesisleri Sayısı: ... Adet
Eğitim ve Dinlenme Tesisleri Kapasitesi: ... Kişi

1.2.10.Öğrenci Kulüpleri

Öğrenci Kulüpleri Sayısı: 11 Adet
Öğrenci Kulüpleri Alanı: 250 m2

1.2.11.Mezun Öğrenciler Derneği

Mezun Öğrenciler Derneği Sayısı: ... Adet
Mezun Öğrenciler Derneği Alanı: ... m2

1.2.12.Okul Öncesi ve İlköğretim Okulu Alanları

Anaokulu Sayısı: ... Adet
Anaokulu Alanı: ... m2
Anaokulu Kapasitesi: ... Kişi
İlköğretim okulu Sayısı: ... Adet
İlköğretim okulu Alanı: ... m2
İlköğretim okulu Kapasitesi: ... Kişi

1.3- Hizmet Alanları

1.3.1. Akademik Personel Hizmet Alanları

	Sayısı (Adet)	Alanı (m2)	Kullanan Sayısı (Kişi)
Çalışma Odası	117	1751	113
Toplam	117	1751	113

1.3.2. İdari Personel Hizmet Alanları

	Sayısı (Adet)	Alanı (m2)	Kullanan Sayısı
Servis			
Çalışma Odası	27	946	15
Toplam	27	946	15

1.4- Ambar Alanları

Ambar Sayısı: 6 Adet
Ambar Alanı: 250 m2

1.5- Arşiv Alanları

Arşiv Sayısı: 6 Adet
Arşiv Alanı: 250 m2

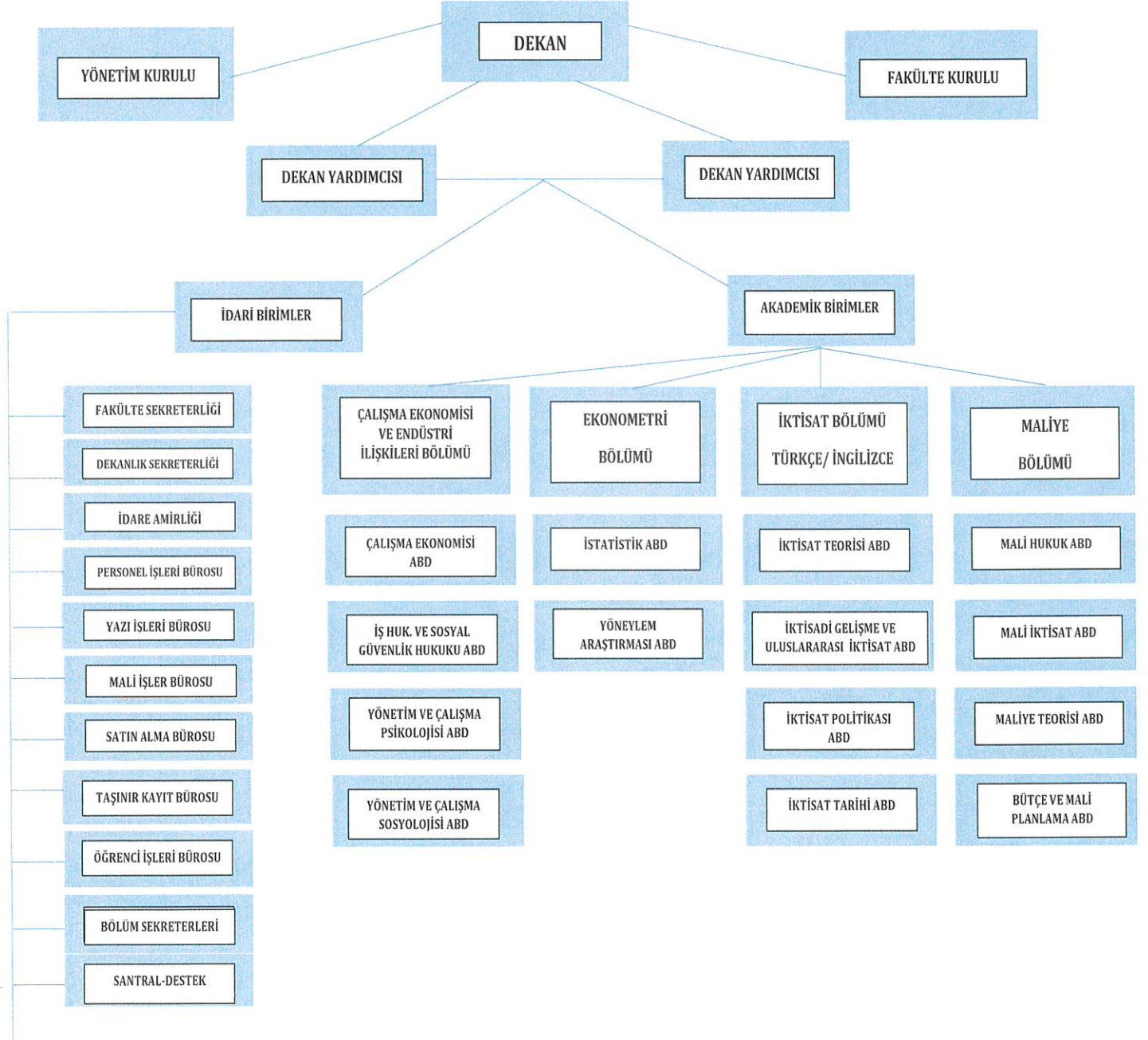
1.6- Atölyeler

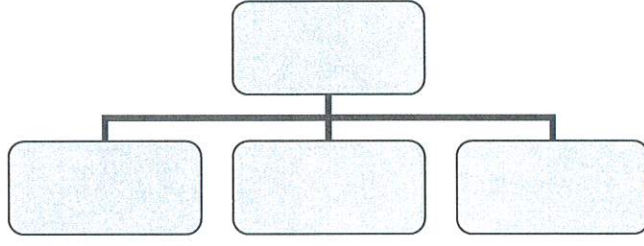
Atölye Sayısı: ... Adet
Atölye Alanı: ... m2

1.7- Hastane Alanları

Birim	Sayı (Adet)	Alan (m2)
Acil Servis		
Yoğun Bakım		
Ameliyathane		
Klinik		
Laboratuvar		
Eczane		
Radyoloji Alanı		
Nükleer Tıp Alanı		
Sterilizasyon Alanı		
Mutfak		
Çamaşırhane		
Teknik Servis		
.....		
.....		
.....		
.....		
Hastane Toplam Kapalı Alanı		

2- Teşkilat Yapısı





- **Fonksiyonel Görev Dağılımı**

3- Teknoloji ve Bilişim Altyapısı (Bilgi ve Teknolojik Kaynaklar)

3.1- Yazılımlar

3.2- Bilgisayarlar

Masa üstü bilgisayar Sayısı: 232Adet
Taşınabilir bilgisayar Sayısı: 77 Adet
Tablet Sayısı: 19 Adet

3.3- Kütüphane Kaynakları

Kitap Sayısı: 120 Adet
Basılı Periyodik Yayın Sayısı: ... Adet
Elektronik Yayın Sayısı: ... Adet

3.4- Diğer Bilgi ve Teknolojik Kaynaklar

Cinsi	İdari Amaçlı (Adet)	Eğitim Amaçlı (Adet)	Araştırma Amaçlı (Adet)
Projeksiyon		28	
Slayt makinesi			
Tepegöz			
Episkop			
Barkot Okuyucu		2	
Baskı makinesi		3	
Fotokopi makinesi	4	8	
Faks	5		
Fotoğraf makinesi			1
Kameralar	34		1
Televizyonlar	2	7	
Tarayıcılar	8		
Müzik Setleri			
Mikroskoplar			
DVD ler			

4- İnsan Kaynakları

(Biriminin faaliyet dönemi sonunda mevcut insan kaynakları, istihdam şekli, hizmet sınıfları, kadro unvanları, bilgilerine yer verilir.)

4.1- Akademik Personel

Akademik Personel					
	Kadroların Doluluk Oranına Göre			Kadroların İstihdam Şekline Göre	
	Dolu	Boş	Toplam	Tam Zamanlı	Yarı Zamanlı
Profesör	41				
Doçent	23				
Yrd. Doçent	33				
Öğretim Görevlisi	-				
Okutman	-				
Çevirici	-				
Eğitim- Öğretim Planlamacısı	-				
Araştırma Görevlisi	19				
Uzman					

4.2- Yabancı Uyruklu Akademik Personel

Yabancı Uyruklu Öğretim Elemanları		
Unvan	Geldiği Ülke	Çalıştığı Bölüm
Profesör		
Doçent		
Yrd. Doçent		
Öğretim Görevlisi		
Okutman		
Çevirici		
Eğitim-Öğretim Planlamacısı		
Araştırma Görevlisi		
Uzman		
Toplam		

4.3- Diğer Ün. Görevlendirilen Akademik Personel

Diğer Üniversitelerde Görevlendirilen Akademik Personel		
Unvan	Bağlı Olduğu Bölüm	Görevlendirildiği Üniversite
Profesör	*İktisat Bölüm Başkanlığı	FMV Işık Üniversitesi Milli Savunma Üniversitesi Özyeğin Üniversitesi FMV Işık Üniversitesi MEF Üniversitesi
Doçent	*İktisat Bölüm Başkanlığı	Galatasaray Üniversitesi İstanbul Kültür Üniversitesi İstanbul 29 Mayıs Üniversitesi İstanbul 29 Mayıs Üniversitesi Yeditepe Üniversitesi Erciyes Üniversitesi
Yrd. Doçent		
Öğretim Görevlisi		
Okutman		
Çevirici		
Eğitim Öğretim Planlamacısı		
Araştırma Görevlisi		
Uzman		
Toplam		

4.4- Başka Ün. Kurumda Görevlendirilen Akademik Personel

Başka Üniversitelerden Üniversitemizde Görevlendirilen Akademik Personel		
Unvan	Çalıştığı Bölüm	Geldiği Üniversite
Profesör		
Doçent		
Yrd. Doçent		
Öğretim Görevlisi		
Okutman		
Çevirici		
Eğitim Öğretim Planlamacısı		
Araştırma Görevlisi		
Uzman		
Toplam		

4.5- Sözleşmeli Akademik Personel

Sözleşmeli Akademik Personel Sayısı	
Profesör	
Doçent	
Yrd. Doçent	
Öğretim Görevlisi	
Uzman	
Okutman	
Sanatçı Öğrt. Elm.	
Sahne Uygulamacısı	
Toplam	

4.6- Akademik Personelin Yaş İtibariyle Dağılımı

Akademik Personelin Yaş İtibariyle Dağılımı						
	21-25 Yaş	26-30 Yaş	31-35 Yaş	36-40 Yaş	41-50 Yaş	51- Üzeri
Kişi Sayısı	6	8	7	14	39	41
Yüzde	5,22	6,96	6,09	12,17	33,91	35,65

4.7- İdari Personel

İdari Personel (Kadroların Doluluk Oranına Göre)			
	Dolu	Boş	Toplam
Genel İdari Hizmetler	14	15	29
Sağlık Hizmetleri Sınıfı			
Teknik Hizmetleri Sınıfı			
Eğitim ve Öğretim Hizmetleri sınıfı			
Avukatlık Hizmetleri Sınıfı.			
Din Hizmetleri Sınıfı			
Yardımcı Hizmetli	1	3	4
Toplam			

4.8- İdari Personelin Eğitim Durumu

İdari Personelin Eğitim Durumu					
	İlköğretim	Lise	Ön Lisans	Lisans	Y.L. ve Dokt.
Kişi Sayısı	2	1	3	7	1
Yüzde	14,29	7,14	21,43	50	7,14

4.9- İdari Personelin Hizmet Süreleri

İdari Personelin Hizmet Süresi						
	1 – 3 Yıl	4 – 6 Yıl	7 – 10 Yıl	11 – 15 Yıl	16 – 20 Yıl	21 - Üzeri
Kişi Sayısı	2		1		4	7
Yüzde	14,29		7,14		28,57	50

4.10- İdari Personelin Yaş İtibariyle Dağılımı

İdari Personelin Yaş İtibariyle Dağılımı						
	21-25 Yaş	26-30 Yaş	31-35 Yaş	36-40 Yaş	41-50 Yaş	51- Üzeri
Kişi Sayısı			1	1	5	7
Yüzde			7,14	7,14	35,71	50

4.11- İşçiler

İşçiler (Çalıştıkları Pozisyonlara Göre)			
	Dolu	Boş	Toplam
Sürekli İşçiler	8	-	8
Vizeli Geçici İşçiler (adam/ay)			
Vizesiz işçiler (3 Aylık)			
Toplam			

5.1.2- Yabancı Dil Hazırlık Sınıfı Öğrenci Sayıları

Yabancı Dil Eğitimi Gören Hazırlık Sınıfı Öğrenci Sayıları ve Toplam Öğrenci Sayısına Oranı								
Birim Adı	I. Öğretim			II. Öğretim			I. ve II. Öğretim Toplamı(a)	Yüzde*
	E	K	Top.	E	K	Top.	Sayı	
Fakülteler	41	37	78	-	-	-	78	3461/78=44,37
Yüksekokullar								

*Yabancı dil eğitimi gören öğrenci sayısının toplam öğrenci sayısına oranı (Yabancı dil eğitimi gören öğrenci sayısı/Toplam öğrenci sayısı*100)

5.1.3- Öğrenci Kontenjanları

Öğrenci Kontenjanları ve Doluluk Oranı				
Birim Adı	ÖSS Kontenjanı	ÖSS sonucu Yerleşen	Boş Kalan	Doluluk Oranı
Fakülteler	371	371		% 100
Yüksekokullar				
Meslek Yüksekokulları				
Toplam	371	371		% 100

5.1.4- Yüksek Lisans ve Doktora Programları

Enstitülerdeki Öğrencilerin Tezli, Tezsiz ve Doktora Programlarına Dağılımı					
Birim Adı	Programı	Yüksek Lisans		Doktora	Toplam
		Tezli	Tezsiz		
ÇEKO	Çalışma Ekonomisi	12	24	16	52
ÇEKO	İş Hukuku ve Sosyal Güvenlik Hukuku	15	-	-	15
ÇEKO	Yönetim ve Çalışma Psikolojisi	-	26	6	32
Ekonometri	Ekonometri	37	14	7	58
Ekonometri	İstatistik	28	36	12	76
Ekonometri	Yöneylem Araştırması	40	11	1	52

İktisat	Ekonomi Hukuku	-	24	-	24
İktisat	Ekonomi Finans (İng)	-	-	-	-
İktisat	Ekonomi ve Finan (İng)	24	22	-	46
İktisat	Finansal İktisat	-	47	-	47
İktisat	İktisat (İng)	9	-	11	20
İktisat	İktisat Politikası	10	36	9	55
İktisat	İktisat Tarihi	8	-	18	26
İktisat	İktisat Teorisi	9	-	8	17
İktisat	İnovasyon ve Girişimcilik Ekonomisi	17	43	-	60
İktisat	Kalkınma İktisadi ve İktisadi Büyüme	6	-	5	11
İktisat	Uluslararası İktisat	15	17	12	44
İktisat	Uluslararası Ticaret ve Para Yönetimi	18	97	-	115
Maliye	Mali Hukuk	23	25	11	59
Maliye	Mali İktisat	3	-	3	6
Maliye	Maliye Teorisi	7	-	4	11
Toplam		281	422	123	826

5.1.5- Yabancı Uyruklu Öğrenciler

Yabancı Uyruklu Öğrencilerin Sayısı ve Bölümleri			
	Bölümü		
	Kadın	Erkek	Toplam
Fakülteler	29	24	53
Yüksekokullar			
Enstitüler			
Meslek Yüksekokulları			
Toplam	29	24	53

5.2- Saęlık Hizmetleri

	YATAK SAYISI	HASTA SAYISI	TETKİK SAYISI
ACİL SERVİS HİZMETLERİ			
YOęUN BAKIM			
KLİNİK			
AMELİYAT SAYISI			
POLİKLİNİK HASTASI SAYISI			
LABORATUAR HİZMETLERİ			
RADYOLOJİ ÜNİTESİ HİZMETLERİ			
NÜKLEER TIP BÖLÜMÜNDE VERİLEN HİZMETLER			
MEDİKO SOSYAL POLİKLİNİK HASTA SAYISI			

5.3- Sosyal ve Kültürel Hizmetler

Birim tarafından 2025 yılında Beslenme, Kültürel, Barınma, Ulaşım, Spor Hizmetlerine İlişkin bilgilere yer verilir.

5.4. İdari Hizmetler

Bu kısımda idarenin veya harcama biriminin görev, yetki ve sorumlulukları çerçevesinde faaliyet dönemi içerisinde yerine getirdiği hizmetlere özet olarak yer verilecektir.

5.4-Diğer Hizmetler

Birim tarafından 2025 yılında görev alanına giren faaliyetler dışında yapmış olduğu çalışmalar ve yukarıda tanımlanamayan faaliyetler bu bölümde yer alacaktır.

5.5. Araştırma Hizmetleri

5.5.1. Faaliyet ve Proje Bilgileri

Bu başlık altında, faaliyet raporunun ilişkin olduğu yıl içerisinde yürütülen faaliyet ve projeler ile bunların sonuçlarına ilişkin detaylı açıklamalara yer verilecektir.

1.1. Faaliyet Bilgileri

FAALİYET TÜRÜ	SAYISI
Sempozyum ve Kongre	20
Konferans	9
Panel	9
Seminer	20
Açık Oturum	1
Söyleşi	3
Tiyatro	X
Konser	X
Sergi	X
Turnuva	X
Teknik Gezi	10
Eğitim Semineri	109
Proje	1
TUBİTAK Projesi. 1002 Araştırmacı	1

5.5.2. Yayınlarla İlgili Faaliyet Bilgileri

İndekslere Giren Hakemli Dergilerde Yapılan Yayınlar

YAYIN TÜRÜ	SAYISI
Uluslararası Makale	40
Ulusal Makale	15
Uluslararası Bildiri	25
Ulusal Bildiri	4
Kitap	15
Kitap Bölümü	14
Uluslararası Kitap Bölümü	3

5.5.3. Üniversiteler Arasında Yapılan İkili Anlaşmalar

ÜNİVERSİTE ADI	ANLAŞMANIN İÇERİĞİ

5.5.4. Proje Bilgileri

Bilimsel Araştırma Proje Sayısı					
PROJELER	2025 YILI				
	Önceki Yıdan Devreden Proje	Yıl İçinde Eklenen Proje	Toplam	Yıl İçinde Tamamlanan Proje	Toplam Ödenek YTL
DPT	-	-	-	-	-
TÜBİTAK	1	1	2	-	1.667.598 TL
A.B.	-	-	-	-	-
BİLİMSEL ARAŞTIRMA PROJELERİ	2	3	5	2	754.414,77 TL
DİĞER	-	-	-	-	-
TOPLAM	3	4	7	2	2.422.012,77 TL

5.5.5. Patent Bilgileri

2025 Yılında Yapılan Patent Başvuruları

2025 Yılında Yapılan Patent Tescilleri

2025 Yılında Yapılan Faydalı Model Başvuruları

6- Yönetim ve İç Kontrol Sistemi

(Birimim atama, satın alma, ihale gibi karar alma süreçleri, yetki ve sorumluluk yapısı, mali yönetim, harcama öncesi kontrol sistemine ilişkin yer alan tespit ve değerlendirmeler yer alır.)

D- Diğer Hususlar

(Bu başlık altında, yukarıdaki başlıklarda yer almayan ancak birimin açıklanmasını gerekli gördüğü diğer konular özet olarak belirtilir.)

******Ön plana çıkan çalışmalar, alınan ödüller, kurulan merkezler, ilkler vb. faaliyetlerinizi mutlaka belirtiniz.***

II- AMAÇ ve HEDEFLER

(Bu bölümde, idarenin stratejik amaç ve hedeflerine, faaliyet yılı önceliklerine ve izlenen temel ilke ve politikalarına yer verilir.)

A. Temel Politikalar ve Öncelikler

Esas alınacak politika belgeleri kamu idaresinin faaliyet alanı ve içinde bulunduğu sektöre göre değişmektedir. Ancak örnek olması açısından aşağıdaki politika belgeleri sayılabilir.

- Kalkınma Planı
- Cumhurbaşkanlığı Yıllık Programı,
- Orta Vadeli Program,
- Orta Vadeli Mali Plan

B. İdarenin Stratejik Planında Yer Alan Amaç ve Hedefleri

(Stratejik plan yapan idareler, faaliyet raporunun ilişkin olduğu yılı kapsayan stratejik planlarında yer alan amaç ve hedefleri ile faaliyet yılı önceliklerini bu bölümde belirteceklerdir.)

Stratejik Amaçlar	Stratejik Hedefler
Stratejik Amaç-1 Fakültemizin fiziki olanaklarının ve müfredatlarının uygulamalı ve proje destekli yaklaşımla yeniden düzenlenmesini sağlamak	Hedef-1 İkinci öğretim programının kaldırılması ile birlikte her bir akademik birimin müfredatını uluslararası eğitim standartlarına yönelik olarak güncelleyerek, uygulamalı bir eğitim verecek donanıma sahip çalışma alanı oluşturmak.
	Hedef-2 Fakültemiz bünyesindeki tüm bölümlerin her yıl bir adet sektörel/teknik gezi düzenlemesi.
	Hedef-3 Fakültemiz bünyesindeki tüm bölümlerin mesleki/sektörel uygulamalar dersini her lisans programına eklemek.
Stratejik Amaç-2 Fakültemiz ve Paydaş işbirliğini arttırmak	Hedef-1 Fakültemiz bünyesinde akademik birimlerin paydaşları ile yılda 1 bilimsel etkinlik düzenlemesi.
	Hedef-2 Tüm bölümlerin paydaşlarıyla birlikte yılda 1 sosyal sorumluluk projelerinin oluşturmaları.
	Hedef-3 Fakültemizde her yıl öğrencilere "girişimcilik fikir yarışması" düzenlenmesi ve başarılı öğrencilerin ödüllendirilmesi.
Stratejik Amaç-3 Uluslararası öğrenci eğitim, öğretim elemanı hareketliliği, araştırma ve işbirliğinin artırılması	Hedef-1 Özellikle Araştırma Görevlileri başta olmak üzere öğretim elemanlarına düzenli bilgi sunarak yurt dışı akademik deneyimlerinin, uluslararası işbirliklerinin ve Erasmus programı kapsamında yurt dışına gönderilen öğrenci sayısının artırılması.
	Hedef-2 Uluslararası birincil endekslerce (SCI/SSCI vb.) taranan dergilerde basılan yayın sayısının takip edilmesi ve her yıl artmasının sağlanması.
	Hedef-3 Uluslararası proje sayısını arttırmayı teşvik etmeye yönelik, Atama Yükseltme Kriterlerinde düzenleme yapılmasına katkı vermek

C. Diğer Hususlar

(Bu başlık altında, yukarıdaki başlıklarda yer almayan ancak birimin açıklanmasını gerekli gördüğü diğer konular özet olarak belirtilir.)

III- FAALİYETLERE İLİŞKİN BİLGİ VE DEĞERLENDİRMELER

(Kamu İdarelerince Hazırlanacak Stratejik Planlar ve Performans Programları İle Faaliyet Raporlarına İlişkin Usul ve Esaslar Hakkında Yönetmeliğin 18. Maddesi çerçevesinde hazırlanan 2025 yılı performans programı uygulama sonuçlarını gösterecek şekilde hazırlanır.)

Faaliyetlere ilişkin bilgi ve değerlendirmeler: Bu bölümde, mali bilgiler ile performans bilgilerine detaylı olarak yer verilir.

A- Mali Bilgiler

Kullanılan kaynaklara, bütçe hedef ve gerçekleştirmeleri ile meydana gelen sapmaların nedenlerine, varlık ve yükümlülükler ile yardım yapılan birlik, kurum ve kuruluşların faaliyetlerine ilişkin bilgilere, temel malî tablolara ve bu tablolara ilişkin açıklamalara yer verilir.

Ayrıca iç ve dış malî denetim sonuçları hakkındaki özet bilgiler de bu başlık altında yer alır.

1- Bütçe Uygulama Sonuçları

1.1-Bütçe Giderleri

	2025 BÜTÇE BAŞLANGIÇ ÖDENEĞİ	2025 GERÇEKLEŞME TOPLAMI	GERÇEK. ORANI
	TL	TL	%
BÜTÇE GİDERLERİ TOPLAMI	150.467.686,69	149.334.790,14	99,25
01 - PERSONEL GİDERLERİ	133.316.000,00	132.356.169,88	99,29
02 - SOSYAL GÜVENLİK KURUMLARINA DEVLET PRİMİ GİDERLERİ	16.768.186,69	16.662.770,26	99,37
03 - MAL VE HİZMET ALIM GİDERLERİ	383.500,00	315.850,00	82,36
05 - CARİ TRANSFERLER			
06 - SERMAYE GİDERLERİ			

2025 yılı başlangıç ödeneklerini toplamda görüldüğü üzere % 99,25 oranında kullanılmış olup önemli bir sapma tespit edilmemiştir

1.2-Bütçe Gelirleri

	2025 BÜTÇE TAHMİNİ	2025 GERÇEKLEŞME TOPLAMI	GERÇEK. ORANI
	TL	TL	%
BÜTÇE GELİRLERİ TOPLAMI			
02 – VERGİ DIŞI GELİRLER			
03 – SERMAYE GELİRLERİ			
04 – ALINAN BAĞIŞ VE YARDIMLAR			

- Bütçe hedef ve gerçekleştirmeleri ile meydana gelen sapmaların nedenleri;

2- Temel Mali Tablolara İlişkin Açıklamalar

(Birim bilanço, faaliyet sonuçları tablosu, bütçe uygulama sonuçları tablosu, nakit akım tablosu ve gerekli görülen diğer tablolara bu başlık altında yer verir ve tabloların önemli kalemlerine ilişkin değişimler ile bunlara ilişkin analiz, açıklama ve yorumlara yer verilir.)

3- Mali Denetim Sonuçları

(Birim iç ve dış mali denetim raporlarında yapılan tespit ve değerlendirmeler ile bunlara karşı alınan veya alınacak önlemler ve yapılacak işlemlere bu başlık altında yer verilir.)

4- Diğer Hususlar

(Bu başlık altında, yukarıdaki başlıklarda yer almayan ancak birimin mali durumu hakkında gerekli görülen diğer konulara yer verilir.)

B- Performans Bilgileri

Kamu İdarelerince Hazırlanacak Stratejik Planlar ve Performans Programları İle Faaliyet Raporlarına İlişkin Usul ve Esaslar Hakkında Yönetmeliğin 26. maddesi gereğince Performans bilgileri başlığı altında,

- İdarenin stratejik plan değerlendirme sonuçları ile performans programında yer alan program,alt program ve faaliyetlerine,
- Performans bilgilerinin gerçekleşme durumu ile meydana gelen sapmaların nedenlerine,
- Diğer performans bilgilerine ve bunlara ilişkin değerlendirmelere, yer verilir.

1- Program, Alt Program, Faaliyet Bilgileri

2- Performans Sonuçlarının Değerlendirilmesi

3- Stratejik Plan Değerlendirme Tabloları

4- Performans Bilgi Sisteminin Değerlendirilmesi

5- Diğer Hususlar

IV- KURUMSAL KABİLİYET ve KAPASİTENİN DEĞERLENDİRİLMESİ

<i>Kategori</i>	<i>Güçlü Yön</i>	<i>Zayıf Yön</i>
Lisans Eğitimi	Öğretim üyesi sayısı yeterli olması	1. Dersliklerin yetersiz olması
	Farklı alanlarda çalışan öğretim elemanı çeşitliliğinin olması	2. Öğrencilerin sınav haftalarında yararlanabileceği çalışma alanlarının olmaması.
	Erasmus Programı ile öğrenci ve öğretim üyesi değişimi olması	3. Kütüphane kapasitesinin yetersiz olması.
	İktisat İngilizce Programı Bölümünün Erasmus gelen öğrenciler tarafından tercih edilmesi	4. Öğretim üyelerinin niteliğinin uluslararası kıstaslara göre düşük olması.
		5. Araştırma görevlisi sayısının yetersiz olması.
		6. İktisat İngilizce Programı Bölümünün dışında İngilizce hazırlık sınıfı zorunluluğunun olmaması.
		7. 2. Eğitim programının olması.
		8. Öğretim üyelerinin üzerinde fazla ve uluslararası standartlara uymayan ders yükü olması.
		9. Öğrenci kulüplerinin etkin çalışmaması.
		10. İktisat İngilizce Programı Bölümünün

		dışındaki bölümlerde İngilizce ders açılmadığı için Erasmus ile gelen öğrenci olmaması.
		11. Öğretim üyesi değerlendirme sisteminin olmaması.
		12. Öğrenci geçme notunun düşük olması
		13. Farklı bölüm ve fakültelerden ders seçilememesi
Lisansüstü eğitim	Çok sayıda program olması	1.Tez danışmanlıklarının otomatik atanması sonucu etkin olmayan tez yazım süreçleri
		2.Yüksek lisans programı için İngilizce şartının olmaması
		3.Tez danışmanı değerlendirme sisteminin olmaması
Araştırma olanakları	Farklı alanlarda araştırma yapan akademisyen çeşitliliği	1.Veritabanlarının yetersiz olması
		2.Bilgisayar laboratuvarı ve araştırma merkezinin olmaması
		3.Akademisyenlerin yaptıkları uluslararası yayınların yetersiz olması
		4.Stata, SPSS, Eviews tarzı yazılımların olmaması
		5.Fakülteye ait kütüphanenin olmaması
		7.Kütüphanede yeterli ve güncel kitap olmaması
		8.Uluslararası akademisyen hareketliliğinin yeterince olmaması
Projeler		1. Uluslararası proje ortaklığının olmaması
		2. Akademisyenlerin az sayıda proje yürütmesi
		3. Projeler için bir danışmanlık merkezinin olmaması
İdari İşleyiş	Personel arası iletişim ve yardımlaşma	
a) Birimlerin işleyişi		
b) Satın alma süreci		
Kaynak Yaratma		
Mezunlar		1.Mezunların bilgilerine ulaşılacak bir veri tabanının olmaması

C- Deęerlendirme

İktisat Fakóltesi olarak űstűnlűkler ve zayıflıklara yűnelik olarak TOWS matrisi oluřturularak SWOT analizleri yapılmıřtır. Deęer zinciri analizleri de tamamlanarak fakóltenin yetkinlik analizi bařarıyla oluřturulmuřtur. İktisat Fakóltesi Dekanlıęı stratejik amaçlar ve hedefleri ulařmak adına yukarıda bahsi geçen analizlerden ciddi biçimde yararlanmaktadır.

V- ŐNERİ VE TEDBİRLER

Faaliyet yılı sonuçları ile genel ekonomik kořullar, bűtçe imkânları ve beklentiler gűz űnűne alınarak idarenin gelecek yıllarda faaliyetlerinde yapmayı planladıęı deęiřiklik űnerilerine, amaç ve hedeflerinde meydana gelecek deęiřiklikler ile karřılařabileceęi risklere ve bunlara yűnelik alınması gereken tedbirlere bu bűlűmde yer verilir.

İÇ KONTROL GÜVENCE BEYANI

Harcama yetkilisi olarak yetkim dahilinde;

Bu raporda yer alan bilgilerin güvenilir, tam ve doğru olduğunu beyan ederim.

Bu raporda açıklanan faaliyetler için idare bütçesinden harcama birimimize tahsis edilmiş kaynakların etkili, ekonomik ve verimli bir şekilde kullanıldığını, görev ve yetki alanım çerçevesinde iç kontrol sisteminin idari ve mâli kararlar ile bunlara ilişkin işlemlerin yasallık ve düzenliliği hususunda yeterli güvenceyi sağladığını ve harcama birimimizde süreç kontrolünün etkin olarak uygulandığını bildiririm.

Bu güvence, harcama yetkilisi olarak sahip olduğum bilgi ve değerlendirmeler, iç kontroller, iç denetçi raporları ile Sayıştay raporları gibi bilgiler dahilindeki hususlara dayanmaktadır.

Burada raporlanmayan, idarenin menfaatlerine zarar veren herhangi bir husus hakkında bilgim olmadığını beyan ederim.

Prof. Dr. Sadullah ÇELİK

Dekan

