

TÜRKİYE'DE ÇOCUK YOKSULLUĞU: BİR YENİDEN DEĞERLENDİRME

CHILD POVERTY IN TURKEY: REVISITED

Ömer LİMANLI* 

Öz

Bu makalenin iki amacı bulunmaktadır. Bunlardan ilki Türkiye'deki çok boyutlu çocuk yoksulluğunun düzeyini ortaya koymaktır. İkinci amaç ise çok boyutlu çocuk yoksulluğunun belirleyicilerini tahmin etmektir. Bu doğrultuda, Hacettepe Üniversitesi Nüfus Etütleri Enstitüsü'nün 1993 yılından beri beş yılda bir yürüttüğü Türkiye Nüfus ve Sağlık Arařtırması veri seti kullanılmıştır. Çok boyutlu yoksulluk hesabında Alkire-Foster endeksi, model tahmininde ise çok düzeyli logit tahmin yöntemi kullanılmıştır. Alkire-Foster endeks sonuçlarına göre Türkiye'deki çok boyutlu çocuk yoksulluğu 1993 ve 2013 yılları arasında 0,248'den 0,180'e düşmüştür. Çok boyutlu yoksulluğun en önemli bileşenin hanenin servet dağılımındaki konumu olduğu tespit edilmiştir.

Anahtar Kelimeler: Yoksulluk, Çocuk Yoksulluğu, Türkiye.

JEL Sınıflandırması: C13, I132, O12.

Abstract

This paper has two purposes. The first is to determine the level of the multidimensional child poverty in Turkey. The second aim is to estimate the determinants of multidimensional child poverty. In this respect, Turkey Demographic and Health Survey, which conducted every five years since 1993 by Hacettepe University Institute of Population Studies, has been utilised. Alkire-Foster index has been used in multidimensional poverty calculation, and multilevel logit estimation method has been employed in model estimation. According to the Alkire-Foster index, the multidimensional child poverty index in Turkey fell from 0.248 to 0.180 between 1993 and 2013. It has been determined that the most critical component of multidimensional poverty is the position of the household in the distribution of wealth.

Keywords: Poverty, Child Poverty, Turkey.

JEL Classification: C13, I132, O1

* Düzce Üniversitesi, Akçakoca Bey Siyasal Bilgiler Fakültesi, İktisat Bölümü. E-posta: omerlimanli@duzce.edu.tr

I. Giriş

Son iki yüz yılda yaşam standardı küresel çapta iyileşmiştir; her ne kadar azalışında bir yavaşlama gözlenirse de (World Bank, 2018) *aşırı* yoksulluk azalmış, ¹ okuma-yazma bilme oranı artmış, özgürlükler iyileşmiş ve eğitime ulaşım kolaylaşmıştır (Roser, 2019). Bir önceki cümlede *aşırı* kelimesinin vurgulanma nedeni *aşırı* olmayan yoksulluğun bir göstergesi olan göreceli yoksulluğun son kırk yılda, bilhassa yoksullar arasında, kötüleşmiş olmasıdır (Nielsen, 2009). Yalnızca hanehalkı geliri üzerinden hesaplanan endekslere dayanan ve yoksulluğun seyri hakkında ortaya konan tüm bu göstergeler hanehalkı üyelerinin yoksulluktan benzer şekilde etkilendiğini ve/veya hanehalkı üyelerinin benzer *yoksulluk* profiline sahip olduğunu varsaymaktadır. Hâlbuki şu bir gerçektir; yoksul olarak tanımlanan bir hanede bulunan beş yaşındaki bir çocuk ile bu çocuğun ebeveyni yoksulluktan aynı şiddet ve şekilde etkilenecektir. Bir yetişkin ile karşılaştırıldığında çocukların ihtiyaçlarının pek çok açıdan farklı olması nedeniyle 1980'lerden itibaren yoksulluğun çocuk merkezli analizi araştırmacılar tarafından çokça tartışılmaktadır.

UNICEF'e (2005) göre "çocuklar yoksulluğu zihinsel, fiziksel, duygusal ve ruhsal gelişimlerine zarar veren bir durum olarak yaşarlar." Buradan da anlaşılmaktadır ki belirli bir *sınırın* altında olan gelir tek başına bir çocuğun yoksulluktan nasıl ve ne şekilde etkileneceğinin göstergesi olmayabilir. Bu tanım çocukların yoksulluğu kaçınılmaz olarak çok boyutlu tecrübe ettiğine dikkat çekmektedir. Bugün dünyada 1,3 milyar (dünya nüfusunun yaklaşık %18'i) kişi çok boyutlu yoksuldur. Bu kişilerin 633 milyonu çocuk, çocukların 428 milyonu ise 10 yaşından küçüktür (MPPN, 2019). Bu değerler ilk paragrafta ifade edilen yoksulluğun seyri ile karşılaştırıldığında yaşam koşullarındaki iyileşmenin yoksulluk ayağında çok da iyi durumda olmadığını göstermektedir. *Aşırı* yoksullukta oran %10'lara kadar gerilerken, yukarıda da verildiği üzere, çok boyutlu yoksullukta kat edilecek daha çok yol vardır. Bu yolda, bağımlılık oranlarının yüksekliği nedeniyle, özellikle yoksulluk içerisinde yaşayan çocuklara odaklanılması gerekmektedir.

Neden çocuk yoksulluğuna odaklanmalıyız? Öncelikle, bir çocuğun yoksulluk içinde yaşaması kendi başına etik değildir. Bunun nedeni çocuğun içine doğduğu durumdan sorumlu tutulamayacağıdır. Bir bireyi tercihi olmadığı bir durumdan sorumlu tutmak adil olmayacağından çocukların yoksulluktan kurtarılması gerekmektedir. İkinci olarak, çocuklar toplumların geleceğidir. Her çocuk ait olduğu topluma katma değer katacak bir yetişkine dönüşecektir. Yoksulluk ise bu ihtimali azaltmakta, hatta tamamen ortadan kaldırmaktadır. Üçüncü olarak, çocuklar bakıma muhtaçtır. Bir diğer deyişle, çocuklar bağımlıdır. Bir yetişkin gibi kendi başlarının çaresine bakamazlar. Bu nedenle, yoksulluktan kurtulmaları yetişkinlerin harekete geçip geçmemesine bağlıdır (Bradbury, Jenkins ve Micklewright, 2001). Dördüncü olarak, çocuklar, bilhassa az gelişmiş ve gelişmekte olan ülkelerde, ülke nüfusunun önemli bir kısmını oluştururlar. 2020 itibarıyla en az gelişmiş 47 ülkedeki nüfusun %45,3'ünün 0-17 yaş grubundan oluşacağı öngörülmektedir (UN, 2019). Bu, yoksulluk içinde yaşayan çocuk sayısının azaltılması neticesinde genel yoksulluk oranının da azalacağı anlamına gelmektedir. Çocuk yoksulluğuna

1 *Aşırı* yoksulluk, satın alma gücü paritesine göre günde 1,90 Amerikan dolarından daha az ile yaşamı idame ettirme şeklinde tanımlanmaktadır. Ayrıca, küresel çapta yoksulluk tarihi için bk. Beaudoin (2007).

odaklanılmasını gerektiren bir diğer gerekçe yoksulluğun nesiller arası aktarılan bir olgu olduğu gerçeğidir. Bugünün yoksul çocukları büyük ihtimalle geleceğin yoksul yetişkinleri olacaktır.² Onlar da bir sonraki neslin yoksul çocuklarına sahip olacak ve bu böyle devam edecektir. Kısır döngünün kırılması için yolun başında olan gruba (çocuklara) odaklanmak son derece önemlidir. Bunun yanında, çocukların temel insani ihtiyaçları farklıdır. Çocuğun refahı için oyunun önemi yadsınamazken bu, yetişkinler için söz konusu değildir (Mehrotra, 2006). Son olarak, çocuk yoksulluğunun ülkelere ciddi maliyetleri vardır. Holzer, Whitmore Schanzenbach, Duncan ve Ludwig (2008) Amerika Birleşik Devletleri'ndeki çocuk yoksulluğunun ülkeye olan maliyetinin ülke Gayri Safi Yurt İçi Hasılası'nın yaklaşık %4'üne denk geldiğini tespit etmiştir. Blanden, Hansen ve Machin (2010) ise bu oranın Birleşik Krallık için %1 olduğunu ortaya koymuştur. Bunun yanı sıra, çocuk yoksulluğu olgusunun ilk etapta az gelişmiş ya da gelişmekte olan ülkelerin bir sorunu olduğu düşünülmektedir. Gelgelelim bu sorun gelişmiş ülkelerde de ciddi biçimde kendisini göstermektedir (Gornick ve Jäntti, 2012; Jäntti ve Danziger, 1994; McMahan, 2006a, 2006b; Smeeding ve Torrey, 1988; Vleminckx ve Smeeding, 2003). Genel yoksulluk konusunda oldukça başarılı olan sanayileşmiş ülkelerin çocuk yoksulluğu konusunda aynı düzeyde başarılı olamamaları konuya olan ilgiyi arttıran bir diğer faktördür.

Bahsi geçen gerekçeler temelinde araştırmacılar çocuk yoksulluğunu uzun yıllardır ayrı bir inceleme alanı olarak ele almaktadır. Tek bir ülke ya da ülke grubunda gözlenen çocuk yoksulluğunu anlamaya yönelik gerçekleştirilen bu çalışmalar ya hane geliri üzerinden tek boyutlu bir bakış açısı ile ya da çok boyutlu yoksulluk bakış açısı ile incelenmiştir.³ İlk yaklaşımda, hane kompozisyonunu dikkate alan belirli bir ölçek ile düzelterek elde edilen denk kullanılabilir hane geliri kullanılarak belirlenen yoksulluk sınırının (medyan gelirin %60'ı, ya da ortalama gelirin %50'si gibi) altında kalan haneler yoksul kabul edilmektedir. Daha sonra, yoksul hanelerde bulunan toplam çocuk sayısı örneklemdaki toplam çocuk sayısına bölünerek çocuk yoksulluğu tespit edilmektedir. Bu yaklaşımın temel olarak iki sorunu vardır. İlki gelirin tek başına çocuk yoksulluğunu açıklayabileceğini, ikincisi ise gelirin hane içinde eşit dağıldığını varsaymasıdır. Her ne kadar bir ölçek ile düzeltilmiş olsa da hem yetişkinler ve çocuklar arasında, hem de çocukların kendi arasındaki dağılım gerçekte eşit olmayabilir. İkinci yaklaşımda ise yoksulluğun birden fazla gösterge ile ölçülmesi gerektiği savunulmaktadır. Mesela, Alkire ve Roche (2011:11) Bangladeş için altı boyut, García ve Ritterbusch (2015:809) Kolombiya için dokuz boyut, Nguetse Tegoum ve Hevi, (2016:21) Kamerun için beş boyut, Roelen (2017:511) Etiyopya ve Vietnam için beş boyut ve Kim ve Nandy (2018:1037) Kore için dört boyut kullanmıştır.⁴ Yukarıdaki gerekçelerden de anlaşıldığı üzere, çocukların yetişkinlerden farklı değerlendirilmesi gerektiğinden dolayı çok boyutlu yaklaşımın çocuk yoksulluğunu daha iyi temsil ettiği düşünülmektedir.

2 Yoksulluğun çocukların gelecekteki çıktıları üzerindeki etkileri için bk. Danziger ve Danziger (1993), Oshio, Sano ve Kobayashi (2010).

3 Çocuk yoksulluğu üzerine kavram ve ölçüm tartışması için bk. Abdu ve Delamonica (2018), Harland-Scott (2016), Huston, McLoyd ve Coll (1994), Minujin, Delamonica, Davidziuk ve Gonzalez (2006), Roelen ve Gassmann (2008).

4 Çocuk yoksulluğu üzerine alanyazın incelemesi için bk. Bradbury (2003), Feeny ve Boyden (2004), Roelen ve Gassmann (2008), Schweiger ve Graf (2015).

Türkiye'deki çocuk yoksulluğunu inceleyen çalışmalarda, bildiğimiz kadarıyla, bir çalışma hariç tamamında tek boyutlu ve gelir temelli yaklaşım kullanılmıştır. Bazı çalışmalar ise çocuk yoksulluğu olgusuna farklı perspektiflerden yaklaşmıştır (Bayırbağ, Göksel ve Çelik, 2018; Gürler, 2011; Gürses, 2009; Kurnaz, 2009). Bu çalışmanın kullandığı yöntem ve veri seti göz önüne alınarak burada yalnızca çocuk yoksulluğu analizinde mikro veri kullanan çalışmalara odaklanılacaktır. Dayıoğlu (2007), 2003 yılı Hanehalkı Bütçe Anketini kullanarak hem tüketim hem de gelir yoksulluğunu hesaplamıştır. Ayrıca, geleneksel probit tahmin yöntemini kullanarak çocuk yoksulluğunun belirleyicilerini tahmin etmiştir. Çalışma, yıllık hane geliri ile hesaplanan çocuk yoksulluğunun kentte %26,66, kırdaki %28,47 olduğunu ortaya koymuştur. Aylık hane harcaması ile yapılan hesaplama ilgili değerlerin, sırasıyla, %22,43 ve %23,83 olduğunu ortaya koymaktadır. Dayıoğlu ve Demir Şeker (2016) ise Gelir ve Yaşam Koşulları Araştırması panel veri setini kullanarak 2006-2009 yılları arasındaki çocuk yoksulluğu geçişlerini tahmin etmiştir. 0-6 yaş kategorisine odaklanan çalışma yoksul çocukların %30'unun, tüm çocukların ise %15,4'ünün dört yıl boyunca yoksul kaldığını göstermiştir. Yoksulluğun kendi kendini besleyen bir olgu olduğu göz önüne alındığında bu bulgular son derece önemlidir.

Türkiye'deki çocuk yoksulluğunu çok boyutlu bir bakış açısı ile ele alan tek çalışma Eryurt ve Koç (2013) tarafından gerçekleştirilmiştir. 2008 yılına ait Türkiye Nüfus ve Sağlık Araştırması veri setini kullanan Eryurt ve Koç (2013:144), çocuk yoksulluğunu dört boyutta değerlendirmiştir; i) çocuğun sağlık ve beslenme durumu, ii) çocuğun eğitim ve çalışma durumu, iii) aile ve iv) konut. Bu boyutların her birinde farklı sayılarda olmak üzere, toplamda yirmi beş gösterge kullanılmıştır. Temel Bileşenler Analizi yönteminin kullanıldığı çalışmada, Türkiye'deki çocuk yoksulluğunun %22,4 olduğu, bölgesel analiz sonucuna göre ise ülkenin doğusunda bu oranın en yüksek seviyesine ulaştığı ortaya konmuştur. Çalışmanın tek bir yıla odaklanması nedeniyle çocuk yoksulluğunun seyri hakkında bir şey söyleyememesi ve normatif refah aksiyomlarına dayanan bir endeks kullanmamış olması birer eksiklik olarak değerlendirilebilir.

Bu çalışmanın amacı, Türkiye Nüfus ve Sağlık Araştırması veri setini kullanarak, 1993-2013 dönemi için Türkiye'deki çocuk yoksulluğunun boyutunu, seyrini ve belirleyicilerini ortaya koymaktır. Türkiye özelinde gerçekleştirilen önceki çalışmalardan farklı olarak bu çalışmada; i) daha uzun bir zaman dönemi incelenmiş, böylece çok boyutlu çocuk yoksulluğunun seyri ortaya konabilmiş, ii) çok boyutlu çocuk yoksulluğunu ölçmek amacıyla Alkire ve Foster (2011) tarafından geliştirilen Alkire-Foster çok boyutlu yoksulluk endeksi kullanılmış ve iii) çok boyutlu çocuk yoksulluğunun belirleyicileri çok düzeyli karma model yöntemi ile tahmin edilmiştir. Bulgular, Türkiye'deki çok boyutlu çocuk yoksulluğunun azaldığını göstermektedir. Ayrıca, bir çocuğun çok boyutlu yoksulluğa düşme ihtimalini etkileyen başat etmenlerin ebeveyn eğitimi, hanenin servet dağılımındaki konumu ve etnik kimlik olduğu ortaya konmuştur.

Makalenin geri kalanı izleyen şekilde yapılandırılmıştır. 2. Kısımda kullanılan yöntem detaylı bir şekilde sunulmaktadır. 3. Kısımda hesaplamalarda kullanılan veri seti hakkında ayrıntılı bilgiler bulunabilir. Bulgular 4. Kısımda yer almaktadır. 5. Kısım ile çalışma son bulmaktadır.

2. Yöntem

Bu çalışmada, Türkiye'deki çok boyutlu çocuk yoksulluğunun boyutunu ve zaman içerisinde izlediği seyri ortaya koymak amacıyla Alkire ve Foster (2011) tarafından geliştirilen çok boyutlu yoksulluk endeksi kullanılmıştır. Bu endeksin tercih edilme sebepleri şu şekilde sıralanabilir: i) Alkire-Foster endeksinin hesaplanması ve yorumlanması çok kolaydır, ii) bu endeks Foster, Greer ve Thorbecke (1984) tarafından geliştirilen yoksulluk endeksine dayanması nedeniyle normatif refah aksiyomlarına karşı hassasiyet göstermektedir, iii) daha önce geliştirilen çok boyutlu yoksulluk endekslerinde iki uç durumdan birinin tercih edilmesi bir zorunluluk iken bu endeks ara yaklaşıma izin vermektedir.⁵ Alkire-Foster endeksinin yanında, çok boyutlu çocuk yoksulluğunun belirleyicilerini tahmin etmek amacıyla çok düzeyli karma model tahmin yöntemi kullanılmıştır. Bu tahmin yönteminin tercih edilme sebebi ise aynı kümeye/gruba ait gözlemler arasındaki ilişkiyi dikkate almasıdır. Önce Alkire-Foster endeksinin hesaplanma yöntemine, sonrasında ise çok düzeyli tahmin yöntemine değinilecektir.

Alkire-Foster Çok Boyutlu Yoksulluk Endeksi

Gösterim tutarlığı sağlamak amacıyla burada sıkı bir şekilde Alkire vd. (2015: 149-157) takip edilmiştir. i bireyleri, j de boyutları gösterebilir; $i=1, \dots, n$ ve $j=1, \dots, d$. x_{ij} , i bireyin j . boyuttaki edimini, X de girdileri bireylerin edimlerinden oluşan $n \times d$ boyutlu edim matrisi olsun, $x_{ij} \in R^+$. Bu noktadan sonra, öncelikle belirlenmesi gereken şey bireylerin her bir boyuttaki *yoksunluk* durumlarıdır. z_j , bireyin j . boyuttan yoksun olup olmadığını belirleyen yoksunluk sınırı olsun. Her bir boyuta ait yoksunluk sınırlarının bir arada gösterildiği yoksunluk vektörü $z=(z_1, \dots, z_d)$ şeklinde yazılabilir. Eğer $x_{ij} < z_j$ ise i . birey j . boyuttan yoksun demektir.

Bir sonraki adımda bireylerin yoksunluk durumları belirlenerek yoksunluk matrisi, g^0 , oluşturulur.⁶ Bu matris, girdileri, eğer $x_{ij} < z_j$ ise $g_{ij}^0=1$, değil ise $g_{ij}^0=0$ 'a eşit olan $n \times d$ boyutlu bir matristir. Yoksunluk matrisinin belirlenmesinden sonraki aşamada boyutlara ağırlık atanması gerekmektedir. Analize dâhil edilen boyutların her biri araştırmacı ya da karar alıcılar için farklı önemde olabilir. Bu nedenle, ağırlık kullanımı Alkire-Foster yönteminin önemli aşamalarından biridir. j . boyutun ağırlığı w_j , ağırlık vektörü ise $w=(w_1, \dots, w_d)$ olsun. $w_j > 0$ 'dır. Burada tüm boyutlar eşit önemde görüldüğünden boyutlara eşit ağırlık atanmıştır. Bu nedenle, $\sum_j w_j$ 'dir.

Yoksulluk matrisi ve bu matriste yer alan boyutlara ait ağırlıklar da belirlendikten sonra bireylerin yoksunluk değerleri (c_i) hesaplanmalıdır. İlgili değerler aşağıdaki şekilde hesaplanabilir;

$$c_i = \sum_{j=1}^d w_j g_{ij}^0. \quad (1)$$

5 Hem Alkire-Foster endeksi hem de diğer çok boyutlu yoksulluk ölçümü üzerine detaylı bir inceleme için bk. Alkire vd. (2015).

6 Bu matrisin daha genel gösterimi g^a şeklindedir. Buradaki a parametresi Foster-Greer-Thorbecke endeksindeki hassasiyet parametresidir, $a \geq 0$. Çalışmadaki boyutlar kesikli değişken ile gösterildiğinden yalnızca $a=0$ durumuna yer verilmiştir.

Son aşamada ise yoksulluk değerleri hesaplanan bireylerin hangisinin çok boyutlu yoksul olduğunun belirlenmesi gerekmektedir. Alkire-Foster yöntemini diğerlerinden ayıran önemli farklardan biri de budur; ikinci bir sınır. Bu sınıra *yoksulluk eşiği* denir ve k ile gösterilir. Hangi bireyin yoksul olduğunu belirleyen fonksiyon ρ_k olsun. $c_i \geq k$ ise $\rho_k(x_i; z)=1$ diğer durumlarda ise $\rho_k(x_i; z)=0$ 'dır. Şu ana kadar elde edilen yoksulluk matrisi, tanımlama fonksiyonu ve ağırlık vektörü kullanılarak endeks ölçümünde kullanılacak bireysel yoksulluk değeri, $c_i(k)$, aşağıdaki şekilde hesaplanabilir;

$$c_i(k) = \sum_{j=1}^d w_j g_{ij}^0 \rho_k(x_i; z). \quad (2)$$

2 numaralı eşitlikte verilen bireysel yoksulluk değerini kullanarak çok boyutlu düzeltilmiş kafa sayım oranı, M_0 , aşağıdaki şekilde hesaplanabilir;

$$M_0 = \frac{1}{n} \sum_{i=1}^n c_i(k). \quad (3)$$

3 numaralı eşitlik $M_0 = HxA$ şeklinde de yazılabilir. Burada, q yoksul sayısı olmak üzere, $H=q/n$ ve $A=\sum_{i=1}^n c_i(k)/q$ 'dur. İlk eşitlik (H) çok boyutlu kafa sayım oranını verirken ikinci eşitlik (A) ortalama yoksulluk değeridir. Endeks, Pacifico ve Poege (2017) tarafından Stata programı için yazılan `mpi` komutuyla hesaplanmıştır.

Çok Düzeyli Karma Etkiler Yöntemi

Çok boyutlu çocuk yoksulluğunun düzeyini ortaya koyduktan sonra çalışmanın ikinci amacı çok boyutlu çocuk yoksulluğunun belirleyicilerini tahmin etmektir. Bu doğrultuda, çok düzeyli karma etkiler modeli kullanılmıştır. Çok düzeyli karma etkiler modeli sayesinde hem kümeler/gruplar (hane/bölge) arasındaki değişkenlik hem de küme/grup içi korelasyon modellenebilmektedir. Böylece, farklı hanelerde/bölgelerde bulunan çocuklar arasındaki farklılıklar ile aynı hane içindeki çocukların paylaştığı ortak özellikler nedeniyle oluşan korelasyon dikkate alınmış olacaktır. Geleneksel tahmin yöntemlerinin yerine bu yöntemin tercih edilme nedeni tesadüfi etkinin göz ardı edilmesinin tahminleri sapmalı yapacağı gerçeğidir (Demidenko, 2004: 354).

y_{ij} , j kümede bulunan i . çocuğun çok boyutlu yoksul olup olmadığını gösteren ikili kukla değişken olsun; $i=1, \dots, n_j$ ve $j=1, \dots, M$. Eğer çocuk çok boyutlu yoksul ise $y_{ij}=1$, diğer durumlarda $y_{ij}=0$ 'dır. Tahmin denklemi aşağıdaki gibi yazılabilir;

$$y_{ij}^* = \mathbf{x}_{ij}\beta + \mathbf{z}_{ij}\mathbf{u}_j + \epsilon_{ij} \quad (4)$$

Denklem 4'te $y_{ij}=I(y_{ij}^{*}>0)$, x_{ij} , $1 \times p$ boyutlu sabit etkilere ait açıklayıcı değişkenler vektörü, z_{ij} , $1 \times q$ boyutlu tesadüfi etkilere ait açıklayıcı değişkenler vektörüdür. Tesadüfi kesim modellerinde $z_{ij}=1$ 'dir. u_j ise tesadüfi etkileri göstermektedir; $u_j \sim N(0, \Sigma)$. Son olarak, ϵ_{ij} hata terimidir; $Cov(u_j, \epsilon_{ij})=0$. Açıklanan değişkenin kukla değişken olması sebebiyle modelde, aslında, başarı (1) ve başarısızlık (0) olasılıkları tahmin edilecektir. Bu bağlamda, tahmin denklemi $Pr(y_{ij}=1 | x_{ij}, u_j)=H(x_{ij} \beta + z_{ij} u_j)$ şeklinde yeniden yazılabilir. Burada H , doğrusal açıklayıcı değişkenler ile başarı olasılığı arasında bağ kuran bağlantı birikimli dağılım fonksiyonudur. Çalışmada bağ fonksiyonu olarak lojistik birikimli dağılım fonksiyonu tercih edilmiştir. Bu nedenle, $H(v)=\exp(v)/(1+\exp(v))$ 'dir. Tahmin denkleminde bireyler kır ve kent içerisine yuvalanmış şekilde modellenmiştir. Böylece kırsal ve kentsel alanlarda bulunan bireylerin kendi aralarındaki (grup içi) değişim ile birbirileri arasındaki (gruplar arası) değişim dikkate alınmıştır.

3. Veri ve Değişkenler

Çalışmada 1993 yılından beri her beş yılda bir Hacettepe Üniversitesi Nüfus Etütleri Enstitüsü'nün çeşitli ulusal ve uluslararası kuruluşların desteğiyle yürüttüğü Türkiye Nüfus ve Sağlık Araştırması (TNSA) veri seti kullanılmıştır. Bu veri seti bireylere ait demografik özelliklerin yanı sıra haneye ve konut koşullarına ait çeşitli bilgileri bünyesinde barındırmaktadır. TNSA özellikle anne ve çocuk sağlığı konusunda son derece ayrıntılı bilgiler içermektedir. Analiz 1993, 1998, 2003, 2008 ve 2013 yıllarını kapsamaktadır. Bu sayede, daha önce Türkiye'deki çocuk yoksulluğu üzerine gerçekleştirilen çalışmalarda yer alan göstergelerden daha zengin bir gösterge kümesi daha uzun bir zaman aralığı kullanılarak incelenmiştir. Araştırmaya yalnızca 0-5 yaş çocuklar dâhil edilmiştir. Bu yaş grubunun seçilme nedeni ilgili yaş aralığındaki çocukların, diğer yaş gruplarıyla kıyaslandığında, çok daha yüksek bağımlılığa sahip olması ve gelişimin temellerinin bu yaş aralığında atılıyor olmasıdır. Ayrıca, bu yaş aralığı kalkınma göstergelerinde de sıklıkla kullanılmaktadır. Kullanılan değişkenlere ait açıklamalar izleyen alt kısımda verilmiştir.

3.1. Değişkenler

Çalışmanın amaçları gereği iki değişken seti kullanılmıştır; çok boyutlu çocuk yoksulluğu endeksi hesabında kullanılan değişkenler ve çok boyutlu çocuk yoksulluğunun belirleyicilerini ortaya koymak amacıyla tahmin denkleminde kullanılan değişkenler. İlk grupta yer alan değişkenler önceki çalışmalar (Bradbury, 2003; Eryurt ve Koç, 2013) takip edilerek belirlenmiştir. Bu doğrultuda, çok boyutlu çocuk yoksulluğu endeksinde kullanılmak üzere üç boyut ve on gösterge seçilmiştir: i) Sağlık ve Beslenme (dört gösterge), ii) Hane ve Çevre Koşulları (beş gösterge), iii) Servet (bir gösterge). Hem boyutlara hem de boyutlarda yer alan göstergelere ilişkin açıklamalar Tablo 1'de verilmiştir. İlgili tabloda yer alan ağırlık sütunundan da anlaşıldığı üzere tüm boyutlara ve her boyutta yer alan göstergelere eşit ağırlık verilmiştir.

Tablo 1: Boyutlar ve Göstergeler

Boyut	Gösterge	Yoksunluk Ölçütü	Ağırlık
Sağlık ve Beslenme	Sağlık tesisinde doğum.	Sağlık tesisinde doğmadı = 1.	1/12
	Doğum öncesi bakım.	Doğum öncesi bakım almadı = 1.	1/12
	Beslenme yetersizliği.	Yaşa göre ağırlık z skoru ortalamasının iki standart sapma altında = 1.	1/12
	Oyun.	Kimse çocuk ile oyun oynamıyor = 1. (Sadece 1993 için)	1/12
Hane ve Çevre Koşulları	Babanın mevcudiyeti.	Baba yok (vefat, boşanma veya ayrı yaşama) = 1.	1/15
	Sağlık sigortası.	Sağlık sigortası yok = 1.	1/15
	Güvenilir su.	Hanede içme suyu için borulu su sistemi yok = 1.	1/15
	Tuvalet	Hanenin kendisine ait kanalizasyona bağlı tuvaleti yok = 1.	1/15
	Sigara	Hanede sigara içiliyor = 1. (1998'de sorulmamıştır)	1/15
Gelir	Servet durumu.	Hane, servet dağılımında en yoksul beşte ikinin içinde yer almakta = 1. Servet değişkeni, hanenin elindeki tüm varlıklar kullanılarak hesaplanan bileşik bir endekstir.	1/3

Kaynak: Yazar tarafından hazırlanmıştır.

İkinci değişken setine dair bilgiler Tablo 2'de verilmektedir. Tahminde sekiz açıklayıcı değişkenin yanı sıra kontrol amacıyla bölge ve yıl değişkenleri de kullanılmıştır. Açıklayıcı değişkenler arasında yer alan politik şiddet değişkeni INSCR (2020)'den alınmıştır. İlgili değişken ile etnisite değişkeninin gözlemlenemeyen birim etkilerin birer temsilcisi olduğu düşünülmesi nedeniyle modele dâhil edilmişlerdir. Beş yıla ait yatay kesit veri havuzlanmış ve tahmin havuzlanmış veri üzerinden gerçekleştirilmiştir. Açıklayıcı değişkenlerin tamamı bir defada kullanılmamış, aksine, ilk modele adım adım yeni değişkenler eklenerek geliştirilmiştir. Böylece, kullanılan değişkenlerin hem işaretlerindeki hem de istatistiksel anlamlılığındaki tutarlılık gözlemlenebilmiştir. Tahmin edilen modeller izleyen şekildedir;

Model 1: $P(\text{Çocuk Çok Boyutlu Yoksul} = 1) = f(\text{Babanın Eğitimi, Annenin Eğitimi, Hane Liderinin Cinsiyeti, Bölge, Yıl})$

Model 2: $P(\text{Çocuk Çok Boyutlu Yoksul} = 1) = f(\text{Model 1, Etnisite})$

Model 3: $P(\text{Çocuk Çok Boyutlu Yoksul} = 1) = f(\text{Model 2, Hane Büyüklüğü, Hane Büyüklüğü}^2, \text{Buzdolabı Yok, Televizyon Yok, Politik Şiddet})$

Tablo 2: Çok boyutlu Çocuk Yoksulluğu Tahmin Dekleminde Kullanılan Açıklayıcı Değişkenler

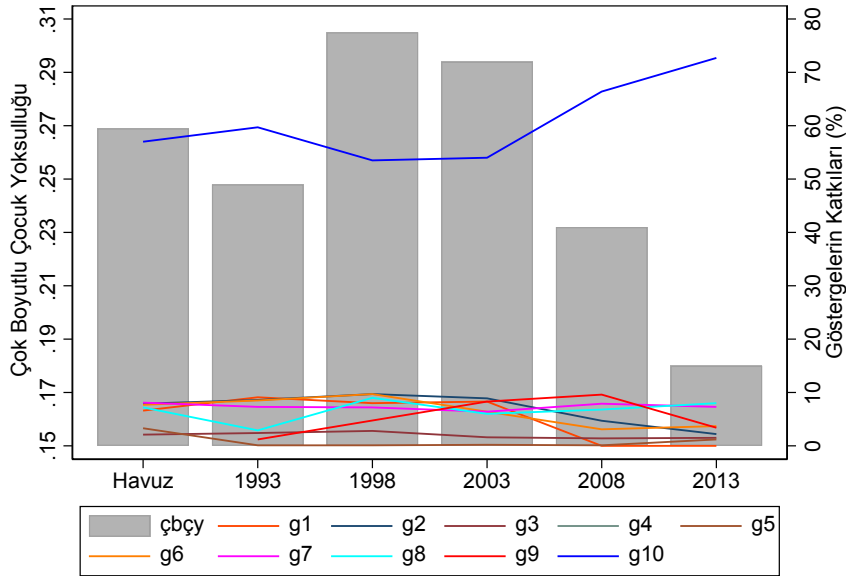
Değişken Adı	Değişken Tipi	Açıklama
Babanın Eğitim Düzeyi	Sayma	Babanın toplam eğitim süresi (yıl).
Annenin Eğitim Düzeyi	Sayma	Babanın toplam eğitim süresi (yıl).
Hane Liderinin Cinsiyeti	İkili	Kadın = 1.

	İkili	Kürt = 1, diğer durumlarda = 0. (1993 haricindeki yıllarda babanın ana dili kullanılmıştır.)
Etnisite	İkili	Diğer (Kürt veya Türk değil) = 1, diğer durumlarda = 0. (1993 haricindeki yıllarda babanın ana dili kullanılmıştır.)
Politik Şiddet	Sıralı	İlgili yıllardaki politik şiddet endeks değeri. 0 = Politik şiddet yok, 10 = Politik şiddet en üst düzeyde.
Hane Büyüklüğü	Sayma	Hanede yaşayan toplam birey sayısı.
Buzdolabı	İkili	Buzdolabı yok = 1.
Televizyon	İkili	Televizyon yok = 1.

Kaynak: Yazar tarafından hazırlanmıştır.

4. Bulgular

Çok boyutlu yoksulluk endeksi sonuçlarına göre Türkiye'deki çok boyutlu çocuk yoksulluğu ele alınan dönem içerisinde ilk beş yılda 0,248'den 0,305'e yükselmekte, daha sonra ise 2013 yılına kadar sürekli azalarak 0,180 değerine ulaşmaktadır. Hem endeksin hem de göstergelerin endekse olan yüzde katkılarının zaman içerisinde izlediği seyri daha net görebilmek adına elde edilen sonuçlar Şekil 1'de sunulmuştur.

Şekil 1: Çok Boyutlu Çocuk Yoksulluğu ve Göstergelerin Yoksulluğa Katkıları (%)

Kaynak: Yazar tarafından hazırlanmıştır.

Not: Şeklin oluşturulmasında kullanılan değerler talep edilmesi durumunda gönderilebilir. Kısaltmalar: çbcy: Çok Boyutlu Çocuk Yoksulluğu; g1: Sağlık tesisinde doğum; g2: Doğum öncesi bakım; g3: Beslenme yeterliliği; g4: Oyun; g5: Babanın mevcudiyeti; g6: Sağlık sigortası yok; g7: Borulu sus sistemi yok; g8: Kendine ait tuvaleti yok; g9: Hanede sigara içiliyor; g10: Servet dağılımında en yoksul ilk beşte ikinin içinde.

Şekil 1'den görüldüğü üzere, göstergelerin çok boyutlu çocuk yoksulluğuna olan katkıları 0-%10 aralığında istikrarlı bir seyir izlemektedir. Bununla birlikte, sağlık ve beslenme boyutunda yer alan göstergelerin katkıları dikkate değer ölçüde azalmıştır. Mesela, sağlık tesisinde doğmayan çocukları temsil eden göstergenin katkısı 1993-2003 yılları arasında %9,1'den %8,3'e, 2003-2013 yılları arasında ise 0'a düşmüştür. Aynı şiddette olmasa da düşüş eğilimi ilgili boyuttaki diğer göstergelerde de gözlenmektedir. İkinci boyut olan hane ve çevre koşulları boyutunda yer alan sağlık sigortasından mahrumiyet göstergesinin katkısı da ciddi anlamda azalmıştır; 1993-2013 arasında %8,5'ten %3,7'ye düşmüştür. Tüm bunlar göstermektedir ki 2002 yılından sonra ortaya konan politikalar anne çocuk sağlığı konusunda son derece başarılı işler çıkarmıştır. Bu bulgu, şekilde ortaya çıkan bir diğer dikkat çekici ilişki ile de desteklenmektedir.

Çok boyutlu çocuk yoksulluğuna en büyük katkı servet göstergesi tarafından sağlanmaktadır. Yalnız, servet göstergesi ve çok boyutlu yoksulluk endeksi arasında ters yönlü bir ilişki söz konusudur; servet göstergesinin katkısı arttığında endeks değeri azalmakta, servet göstergesinin katkısı azaldığında ise endeks değeri artmaktadır. Buradan izleyen iki sonuca ulaşabileceği

düşünülmektedir. Öncelikle, paraya çevrilebilir varlıklarla ölçülen servet endeksinin zaman içinde çok boyutlu yoksulluğa olan katkısındaki artış Türkiye'deki çocuk yoksulluğu olgusunun tek boyuta yakınsadığına işaret etmektedir. Sonrasında, parasal olmayan diğer boyutlardaki ihtiyaçların ilgili dönemdeki politikalar vasıtasıyla aynı destekler ve haklar ile karşılandığı anlamına gelmektedir.

Çok boyutlu çocuk yoksulluğunun belirleyicileri ortaya koymak amacıyla oluşturulan model tahmin sonuçları Tablo 3'te sunulmaktadır. Öncelikle, tek bir değişken (Etnisite (Diğer)) hariç tüm değişkenler en az %10 düzeyinde istatistiksel olarak anlamlıdır. Sonrasında, modellerde yer alan değişkenler beklenen işaretlere sahiptir. Anne ve babanın eğitim düzeyi arttıkça çocuğun çok boyutlu yoksulluğa düşme olasılığının azalması son derece normaldir.

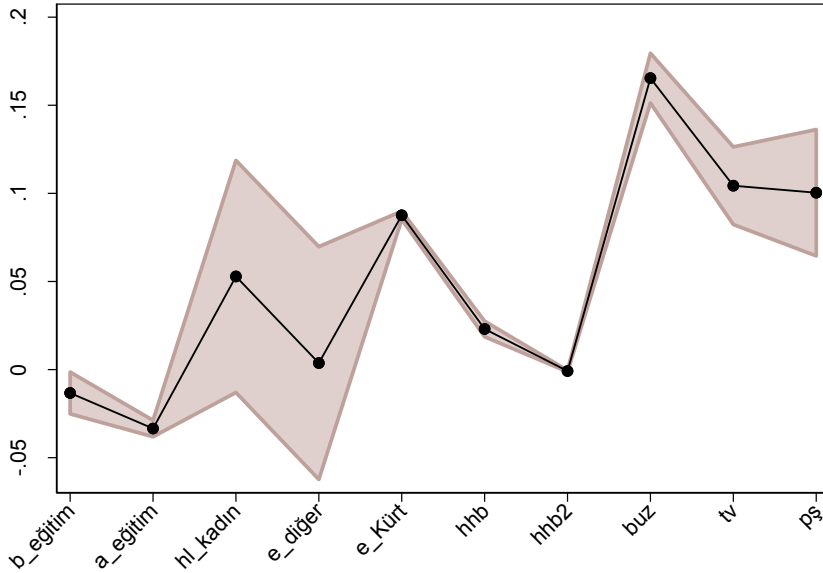
Tablo 3: Çok Boyutlu Çocuk Yoksulluğunun Belirleyicileri

Model	(1)	(2)	(3)
Babanın Eğitim Düzeyi	-0.0974***	-0.0912***	-0.0813***
Annenin Eğitim Düzeyi	-0.239**	-0.216***	-0.205***
Hane Lideri Kadın	0.378**	0.372**	0.326*
Etnisite (Diğer)		0.0529	0.0227
Etnisite (Kürt)		0.581***	0.522***
Hane Büyüklüğü			0.141***
Hane Büyüklüğü ²			-0.00504***
Buzdolabı Yok			1.027***
Televizyon Yok			0.643***
Politik Şiddet			0.615***
Bölge	Evet	Evet	Evet
Yıl	Evet	Evet	Evet
varyans(kır/kent)	0.885***	0.909***	0.841***
N	15,043	15,043	15,032

Kaynak: Yazar tarafından hazırlanmıştır.

Not: *, **, ***, sırasıyla, %10, %5 ve %1 istatistiki anlamlılığı göstermektedir. Yer kısıtı nedeniyle olasılık değerleri gösterilmemiştir. Talep edilmesi durumunda gönderilebilir.

Tahminler logit model kullanılarak gerçekleştirildiğinden Tablo 3'te yer alan katsayılar doğrudan yorumlamada kullanılamazlar. Bunun yerine marjinal etkilerin hesaplanması gerekmektedir. Burada, en fazla açıklayıcı değişken içeren üçüncü modele ait ortalama marjinal etkiler hesaplanmış ve ortalama marjinal etkiler %95 güven aralıklarıyla birlikte Şekil 2'de verilmiştir.

Şekil 2: Açıklayıcı Değişkenlerin Çok Boyutlu Çocuk Yoksulluğu Üzerindeki Ortalama Marjinal Etkileri

Kaynak: Yazar tarafından hazırlanmıştır.

Not: Şeklin oluşturulmasında kullanılan değerler talep edilmesi durumunda gönderilebilir. Renkli bölge %95 güven aralığını göstermektedir. Kısaltmalar: b_egitim: babanın eğitim düzeyi, a_egitim: annenin eğitim düzeyi, hl_kadın: hane lideri kadın, e_diger: diğer etnik gruba ait (Kürt veya Türk değil), e_Kürt: etnik kimliği Kürt, hnb: hane büyüklüğü, hnb2: hane büyüklüğünün karesi, buz: buzdolabı yok, tv: televizyonu yok, pş: politik şiddet.

Buradaki marjinal etkilere ortalama denmesinin nedeni etkilerin her bir gözlem için hesaplanıp daha sonra ortalamalarının alınmasıdır. Değişkenlerden yalnızca ikisinin (kadın hane lideri ve etnisite (diğer)) olasılık değeri %10'un üzerindedir. Diğer tüm değişkenler en az %5 düzeyinde istatistiksel olarak anlamlıdır. Değişkenlerin etki büyüklükleriyle ilgili izleyen yorumlar yapılabilir. Babanın ve annenin eğitimindeki bir yıllık artış çocuğun çok boyutlu yoksulluğa düşme olasılığını, sorasıyla, - 0,013 (-%1,3) ve - 0,033 (-%3,3) azaltmaktadır. Yalnızca buradan bile kadının eğitiminin önemi bir kere daha ortaya çıkmaktadır; anne eğitim düzeyinin etkisi babanınkinden yaklaşık %40 daha fazladır.

En büyük ortalama marjinal etki buzdolabı (0,17) ve televizyon (0,10) sahipliğine ait değişkenlere aittir. Ailenin parasal gücüne dair kontrol değişkeni olma özelliğine sahip bu değişkenlerin sahip olduğu bu büyük etki servet göstergesinin çok boyutlu yoksulluğa olan katkısının (Şekil 1, g10) yüksekliği ile uyumludur. Sonraki en büyük ortalama marjinal etkiler politik şiddet ve etnisite (Kürt) değişkenlerine aittir. Politik şiddet endeksindeki bir birimlik bir artış bir çocuğun çok boyutlu yoksulluğa düşme olasılığını ortalama 0,10 (%10) arttırmaktadır. Etnik kimliği Türk

olan bir çocuk ile karşılaştırıldığında Kürt bir çocuğun çok boyutlu yoksulluğa düşme olasılığı ise ortalamada 0,09 (%9) daha yüksektir. Daha önce de ifade edildiği gibi, etnik kimlik ve politik şiddet değişkenin gözlenemeyen etkileri kontrol altında tutma özellikleri vardır. Bu bağlamda, ilgili değişkenlerin ortaya konan etki büyüklüklerinin tek başına etnik kimlik veyahut politik şiddet tarafından kaynaklanmayabileceği de akılda tutulmalıdır.

5. Sonuç

Yetişkinlerle karşılaştırıldığında bağımlılık düzeyleri ve ihtiyaç kompozisyonundaki büyük farklar nedeniyle araştırmacılar uzun bir süredir çocuk yoksulluğunu ayrı bir inceleme alanı olarak ele almaktadırlar. Dahası, bugünün çocuklarının geleceğin yetişkinleri olduğu gerçeği gelecekteki yoksulluğun köklerinin bugünde olduğu anlamına gelmektedir. Bu bizi bugünkü yoksulluğun çözümünün aslında bir zaman gecikmesi içerdiği gerçeğiyle yüzleştirir. Bu doğrultuda, Türkiye'nin gelecekteki yoksulluğunu azaltmak adına geliştirilecek politikalara ışık tutmak için bugünkü çocuk yoksulluğunun ortaya konduğu bu çalışmada ülkedeki çok boyutlu çocuk yoksulluğunun azalma eğiliminde olduğu tespit edilmiştir.

Boyutları oluşturan göstergeler göz önüne alındığında, bilhassa sağlık ve beslenme boyutunda yer alan göstergelerin çok boyutlu yoksulluğa olan katkılarının zaman içerisinde azalması anne ve çocuk sağlığına yönelik politikaların etkinliği hakkında ipucu vermektedir. Gelgelelim hane ve çevre koşulları bağlamında değerlendirilen temiz suya erişim ve altyapı konusunda kat edilecek yolların bulunduğu da bir gerçektir. Bu nedenle, bilhassa kırsal bölgelere yönelik gerçekleştirilecek altyapı yatırımlarının ilgili boyutun katkısındaki azalışı hızlandıracak beklenmektedir.

Çok boyutlu çocuk yoksulluğunun belirleyicilerinin tahmin edildiği üçüncü model ebeveyn eğitim düzeyinin önemini bir kere daha ortaya koymuştur. Özellikle eğitilmiş annelerin varlığı gelecekteki yoksulluğun azaltılmasında son derece önemlidir. Kız çocuklarının okullaşma oranının artırılmasına yönelik gerçekleştirilen girişimlerin ne kadar yerinde olduğu görülmüştür. En az atılan bu önemli adımlar kadar önemli olan bir diğer faktör de bu girişimlerin sürekliliğinin sağlanmasıdır. Karar alıcıların bu yönde atacağı adımların ülkenin kalkınma serüveni açısından hayati önem taşıdığı düşünülmektedir. Tahmin sonucunda görülen bir diğer dikkat çekici nokta hane finansal gücünün ve bir anlamda da servetin temsili olan buzdolabı ve televizyon sahipliğinin etkileridir. Servet göstergesinin çok boyutlu yoksulluğa olan büyük katkısı servetin zaman içinde çocuklar için çok daha önemli hale geldiğini göstermektedir. Bu nedenle, her ne kadar ikisi arasında kayda değer kavramsal farklar olsa da, servetin önemli bir temsili olan gelir dağılımı ve bu dağılımdaki bozulmalar karar alıcıların üzerine titizlikle eğilmesi gerekmektedir; 0-5 yaş arası çok boyutlu çocuk yoksulluğu tek boyuta (servete) yakınsamaktadır. Dolayısıyla, gelir yoksulunu önceleyen politikaların doğrudan çok boyutlu yoksulluk üzerinde de yapıcı etkileri olacağı su götürmez bir gerçektir. Gelir yoksulu hane ve bireylerin yoğunluklu olarak ücretli kesimden oluştuğu göz önüne alındığında seçilecek politika araçlarının içerisinde sermaye ve finansal kazançları daha yüksek oranda vergilendiren bir vergi sisteminin varlığı

politika etkinliğini özellikle arttıracakları düşünülmektedir.

Kaynakça

- Abdu, M. ve Delamonica, E. (2018). Multidimensional Child Poverty: From Complex Weighting to Simple Representation. *Social Indicators Research*, 136(3), 881–905. doi:10.1007/s11205.017.1620-6
- Alkire, S. ve Foster, J. (2011). Counting and Multidimensional Poverty Measurement. *Journal of Public Economics*, 95(7–8), 476–487. doi:10.1016/j.jpubeco.2010.11.006
- Alkire, S., Foster, J., Seth, S., Santos, M. E., Roche, J. M. ve Ballon, P. (2015). *Multidimensional Poverty Measurement and Analysis*. New York: Oxford University Press.
- Alkire, S. ve Roche, J. M. (2011). Beyond Headcount: Measures that Reflect the Breadth and Components of Child Poverty. *OPHI Working Paper*, No: 45. <https://www.ophi.org.uk/wp-content/uploads/ophi-wp-45-2012.pdf>.
- Bayırbağ, M. K., Göksel, A. ve Çelik, C. (2018). Child Poverty and Youth Unemployment in Turkey. *Poverty & Public Policy*, 10(3), 390–413. doi:10.1002/pop4.228
- Beaudoin, S. M. (2007). *Poverty in World History*. Themes in World History. New York: Routledge.
- Blanden, J., Hansen, K. ve Machin, S. (2010). The Economic Cost of Growing Up Poor: Estimating the GDP Loss Associated with Child Poverty. *Fiscal Studies*, 31(3), 289–311. doi:10.1111/j.1475-5890.2010.00116.x
- Bradbury, B. (2003). Child Poverty: A Review. *SSRN Electronic Journal*. doi:10.2139/ssrn.1729524
- Bradbury, B., Jenkins, S. P. ve Micklewright, J. (Ed.). (2001). *The Dynamics of Child Poverty in Industrialised Countries*. Cambridge: Cambridge University Press. doi:10.1017/CBO978.051.1522147
- Danziger, S. K. ve Danziger, S. (1993). Child Poverty and Public Policy: Toward a Comprehensive Antipoverty Agenda. *Daedalus*, 122(1), 57–84. <https://www.jstor.org/stable/20027150>.
- Dayıoğlu, M. (2007). Türkiye'de Çocuk Yoksulluğu: Ölçüm Yöntemleri ve Yoksulluğun Belirleyicileri. *TİSK AKADEMİ*, 2(3), 82–105. <https://trdizin.gov.tr/publication/paper/detail/T0Rrd056QXc=>.
- Dayıoğlu, M. ve Demir Şeker, S. (2016). Social Policy and the Dynamics of Early Childhood Poverty in Turkey. *Journal of Human Development and Capabilities*, 17(4), 540–557. doi:10.1080/19452.829.2016.1225700
- Demidenko, E. (2004). *Mixed Models: Theory and Applications*. Wiley Series in Probability and Statistics. Hoboken, NJ, USA: John Wiley & Sons, Inc. doi:10.1002/047.172.8438
- Eryurt, M. A. ve Koç, I. (2013). Child poverty and regional disparities in Turkey. *The Turkish Journal of Pediatrics*, 55, 140–151.
- Feeny, T. ve Boyden, J. (2004). Acting in Adversity – Rethinking the Causes, Experiences and Effects of Child Poverty in Contemporary Literature. *QEH Working Paper*, No: 116. <http://citeseerx.ist.psu.edu/viewdoc/download?doi=10.1.1.596.4437&rep=rep1&type=pdf>.
- Foster, J., Greer, J. ve Thorbecke, E. (1984). A Class of Decomposable Poverty Measures. *Econometrica*, 52(3), 761–766. doi:10.2307/1913475
- García, S. ve Ritterbusch, A. (2015). Child Poverty in Colombia: Construction of a Multidimensional Measure Using a Mixed-Method Approach. *Child Indicators Research*, 8(4), 801–823. doi:10.1007/s12187.014.9274-2
- Gornick, J. C. ve Jantti, M. (2012). Child Poverty in Cross-national Perspective: Lessons from the Luxembourg Income Study. *Children and Youth Services Review*, 34(3), 558–568. doi:10.1016/j.childyouth.2011.10.016

- Gürler, O. K. (2011). *Türkiye’de Çocuk Yoksulluğu: Birleştirilmiş Yatay Kesit Verileriyle Tercih Modellerinin Uygulanması*. <https://tez.yok.gov.tr/UlusalTezMerkezi/TezGoster?key=zD1B0cW7zVr3VcnZjitVXs0NFkMY-86P5YReYe3mU3Zel8BdISPxVECPghB8kX7a>.
- Gürses, D. (2009). An Analysis of Child Poverty and Social Policies in Turkey. *Journal of Developing Societies*, 25(2), 209–227. doi:10.1177/0169796X090.250.0204
- Harland-Scott, C. (2016). *Child Poverty: What Drives It and What It Means to Children Across the World*. London. https://resourcecentre.savethechildren.net/sites/default/files/documents/child_poverty_report_4web_0.pdf.
- Holzer, H. J., Whitmore Schanzenbach, D., Duncan, G. J. ve Ludwig, J. (2008). The Economic Costs of Childhood Poverty in the United States. *Journal of Children and Poverty*, 14(1), 41–61. doi:10.1080/107.961.20701871280
- Huston, A. C., McLoyd, V. C. ve Coll, C. G. (1994). Children and Poverty: Issues in Contemporary Research. *Child Development*, 65(2), 275–282. doi:10.1111/j.1467-8624.1994.tb00750.x
- INSCR. (2020). Integrated Network for Societal Conflict Research. 21 Ocak 2020 tarihinde <https://www.systemicpeace.org/inscrdata.html>.
- Jäntti, M. ve Danziger, S. (1994). Child Poverty in Sweden and the United States: The Effect of Social Transfers and Parental Labor Force Participation. *ILR Review*, 48(1), 48–64. doi:10.1177/001.979.399404800104
- Kim, E. ve Nandy, S. (2018). Multidimensional Child Poverty in Korea: Developing Child-Specific Indicators for the Sustainable Development Goals. *Child Indicators Research*, 11(3), 1029–1050. doi:10.1007/s12187.017.9517-0
- Kurnaz, S. A. (2009). *Türkiye’de Çocuk Yoksulluğu*. Ankara. <https://www.ailevecalisma.gov.tr/uploads/sygm/uploads/pages/uzmanlik-tezleri/2-turkiye-de-cocuk-yoksullugu-sebnem-avsar-kurnaz.pdf>.
- McMahon, J. (2006a). Child Poverty in Rich Countries, 2005, Part I. *International Journal of Health Services*, 36(2), 235–269. doi:10.2190/EX7G-KCHY-J32Y-XNCP
- McMahon, J. (2006b). Child Poverty in Rich Countries, 2005, Part II. *International Journal of Health Services*, 36(3), 455–479. doi:10.2190/1PUW-BLJ2-CTW9-MRNL
- Mehrotra, S. (2006). Child Poverty. D. A. Clark (Ed.), *The Elgar Companion to Development Studies* içinde (ss. 54–60). Cheltenham: Edward Elgar.
- Minujin, A., Delamonica, E., Davidziuk, A. ve Gonzalez, E. D. (2006). The Definition of Child Poverty: A Discussion of Concepts and Measurements. *Environment and Urbanization*, 18(2), 481–500. doi:10.1177/095.624.7806069627
- MPPN. (2019). 2019 Global MPI: Half of Multidimensionally Poor People are Children. *Dimensions*, 8–9. <https://mppn.org/infographic-2019-global-mpi/>.
- Nguetse Tegoum, P. ve Hevi, K. D. (2016). Child Poverty and Household Poverty in Cameroon: A Multidimensional Approach. A. Heshmati (Ed.), *Poverty and Well-Being in East Africa – A Multifaceted Economic Approach* içinde (ss. 11–33). Springer International Publishing Switzerland. doi:10.1007/978-3-319-30981-1_2
- Nielsen, L. (2009). *Global Relative Poverty* (No: 09/93). IMF Working Paper. <https://www.imf.org/en/Publications/WP/Issues/2016/12/31/Global-Relative-Poverty-22896>.
- Oshio, T., Sano, S. ve Kobayashi, M. (2010). Child Poverty as a Determinant of Life Outcomes: Evidence from Nationwide Surveys in Japan. *Social Indicators Research*, 99(1), 81–99. doi:10.1007/s11205.009.9567-x

- Pacifico, D. ve Poege, F. (2017). Estimating Measures of Multidimensional Poverty with Stata. *The Stata Journal: Promoting Communications on Statistics and Stata*, 17(3), 687–703. doi:10.1177/1536867X170.170.0309
- Roelen, K. (2017). Monetary and Multidimensional Child Poverty: A Contradiction in Terms? *Development and Change*, 48(3), 502–533. doi:10.1111/dech.12306
- Roelen, K. ve Gassmann, F. (2008). Measuring Child Poverty and Well-Being: A Literature Review. *SSRN Electronic Journal*. doi:10.2139/ssrn.1105652
- Roser, M. (2019). The Short History of Global Living Conditions and Why It Matters that We Know It. *Our World in Data*. <https://ourworldindata.org/a-history-of-global-living-conditions-in-5-charts>, Erişim Tarihi: 6 Eylül 2019.
- Schweiger, G. ve Graf, G. (2015). *A Philosophical Examination of Social Justice and Child Poverty*. London: Palgrave Macmillan UK. doi:10.1057/978.113.7426024
- Smeeding, T. M. ve Torrey, B. B. (1988). Poor Children in Rich Countries. *Science*, 242(4880), 873–877. doi:10.1126/science.242.4880.873
- UN. (2019). World Population Prospects 2019. <https://population.un.org/wpp/DataQuery/>, Erişim Tarihi: 6 Eylül 2019.
- UNICEF. (2005). Defining Child Poverty. *The State of the World's Children 2005*. <https://www.unicef.org/sowc05/english/povertyissue.html>, Erişim Tarihi: 27 Ağustos 2019.
- Vleminckx, K. ve Smeeding, T. M. (Ed.). (2003). *Child Well-Being, Child Poverty and Child Policy in Modern Nations* (2. bs.). Bristol: The Policy Press.
- World Bank. (2018). Decline of Global Extreme Poverty Continues but Has Slowed: World Bank. <https://www.worldbank.org/en/news/press-release/2018/09/19/decline-of-global-extreme-poverty-continues-but-has-slowed-world-bank>, Erişim Tarihi: 6 Eylül 2019.