

MARMARA ÜNİVERSİTESİ

2021 YILI

İKTİSAT FAKÜLTESİ

BİRİM FAALİYET RAPORU

İÇİNDEKİLER

ÜST YÖNETİCİ SUNUŞU.....	
I- GENEL BİLGİLER.....	
A- Misyon ve Vizyon.....	
B- Yetki, Görev ve Sorumluluklar.....	
C- İdareye İlişkin Bilgiler.....	
1- Fiziksel Yapı.....	
2- Örgüt Yapısı.....	
3- Bilgi ve Teknolojik Kaynaklar	
4- İnsan Kaynakları	
5- Sunulan Hizmetler	
6- Yönetim ve İç Kontrol Sistemi	
D- Diğer Hususlar	
II- AMAÇ ve HEDEFLER	
A- İdarenin Amaç ve Hedefleri	
B- Temel Politikalar ve Öncelikler	
C- Diğer Hususlar	
III- FAALİYETLERE İLİŞKİN BİLGİ VE DEĞERLENDİRMELER	
A- Mali Bilgiler	
1- Bütçe Uygulama Sonuçları	
2- Temel Mali Tablolara İlişkin Açıklamalar	
3- Mali Denetim Sonuçları	
4- Diğer Hususlar	
B- Performans Bilgileri	
1- Faaliyet ve Proje Bilgileri	
2- Performans Sonuçları Tablosu	
3- Performans Sonuçlarının Değerlendirilmesi	
4- Performans Bilgi Sisteminin Değerlendirilmesi	
5- Diğer Hususlar	
IV- KURUMSAL KABİLİYET ve KAPASİTENİN DEĞERLENDİRİLMESİ	
A- Üstünlükler	
B- Zayıflıklar	
C- Değerlendirme	
V- ÖNERİ VE TEDBİRLER	

BİRİM / ÜST YÖNETİCİ SUNUŞU

Kamu Üniversiteleri günümüzde içinde buldukları içsel ve dışsal olumsuz koşullar altında hizmet üretmeye devam etmektedirler. Fakültemizde kamu üniversitelerinin ülkemiz geleceği bakımından hayati önemini sürdürdüğü ve hala öncülük edebileceği bilinci ile hareket edilmektedir. Fırsat ve tehditleri objektif ve bilimsel kriterlerin süzgecinden geçirmek suretiyle tespit ederek, Fakültemizin geleceğe yönelik olarak vizyon ve misyonda belirttiği çizgide faaliyetlerimiz yürütülmektedir.

Ülkemizde özellikle 1980 sonrası siyaset ve ekonomik dönüşümler ile tercihler altında bilim ve yükseköğretim politikaları ülkenin öncelikli stratejileri arasında hak ettiği yeri alamamıştır.

Diğer taraftan ülkemizdeki nüfus artışına bağlı olarak yükseköğretim çağındaki genç nüfus sayısında önemli bir artışın olması yükseköğretim kalitesi ve bilimsel araştırma verimliliği açısından olumsuz sonuçlara yol açmaktadır.

Prof. Dr. Sadullah ÇELİK

Dekan

I- GENEL BİLGİLER

A. Misyon ve Vizyon

Misyon

Marmara Üniversitesi İktisat Fakültesi bünyesinde yer alan öğretim elemanlarının uluslararası standartlara uygun bilimsel araştırma, yayın ve faaliyetlerinin gerçekleşmesini sağlamaktır. Öğrencilerimizin: Atatürk ilke ve devrimlerini özümsemiş, içinde bulunduğumuz çağı yakalayan, bilgiyi toplumun hizmetinde kullanabilen, bilimsel araştırma ve geliştirmeyi yaşam tarzı olarak benimsemiş, eleştirel düşünce yeteneğine sahip, yaratıcı bireyler olarak yetiştirmektir. Kurumumuzu gerek akademik, gerekse öğrenim faaliyetleri ile ulusal ve uluslararası düzeyde örnek alınan kurumlardan biri haline getirmektir.

Vizyon

Marmara Üniversitesi İktisat Fakültesinin bilimsel araştırma verimliliği, akademik öğretim seviyesi ve idari-sosyal-kültürel hizmet kalitesi bakımından, ulusal ve uluslararası normlara uygun seçkin yüksek öğrenim kurumları arasında yer almasını sağlamaktır.

B. Yetki, Görev ve Sorumluluklar

2547 Sayılı Kanunla belirtilen 2547/m.16'da gösterilen görev, yetki ve sorumluluklar.

YETKİ: Yükseköğretim Kanununun belirlediği ana ilke ve prensipler çerçevesinde kanundan aldığı yetki ile yüksek düzeyde eğitim-öğretim, bilimsel araştırma ve yayınlar yapmaktır.

GÖREV: a) Çağdaş uygarlık ve eğitim-öğretim esaslarına dayanan bir düzen içinde, toplumun ihtiyaçları ve kalkınma planları ilke ve hedeflerine uygun yükseköğretim düzeyinde eğitim-öğretim, bilimsel araştırma, yayım ve danışmanlık yapmak,

b) Kendi ihtisas gücü ve maddi kaynaklarını kullanarak, milli eğitim politikası ve kalkınma planları ilke ve hedefleri ile Yükseköğretim-Kurulu tarafından yapılan plan ve programlar doğrultusunda, ülkenin ihtiyacı olan dallarda ve sayıda insan gücü yetiştirmek.

c) Türk toplumunun yaşam düzeyini yükseltici ve kamuoyunu aydınlatıcı bilim verilerini söz, yazı ve diğer araçlarla yaymak,

d)Eğitim-öğretim seferberliği içinde, örgün, yaygın, sürekli ve açık eğitim hizmetini üstlenen kurumlara katkıda bulunacak önlemleri almak,

e) Eğitim teknolojisini üretmek- geliştirmek, kullanmak, yaygınlaştırmak, yükseköğretimin uygulamalı yapılmasına ait eğitim-öğretim esaslarını geliştirmek, döner sermaye işletmelerini kurmak, verimli çalıştırmak ve bu faaliyetlerin geliştirilmesine ilişkin gerekli düzenlemeleri yapmaktır.

C. İdareye İlişkin Bilgiler

1- Fiziksel Yapı

1.1- Eğitim Alanları Derslikler

Eğitim Alanı	Kapasitesi 0-50	Kapasitesi 51-75	Kapasitesi 76-100	Kapasitesi 101-150	Kapasitesi 151-250	Kapasitesi 251-Üzeri
Anfi				2		
Sınıf	6	5	7	3	2	
Bilgisayar Lab.	1					
Diğer Lab.						
Toplam	7	5	7	5	2	

1.2- Sosyal Alanlar

1.2.1.Kantinler ve Kafeteryalar

Kantin Sayısı: ... Adet

Kantin Alanı: ... m2

Kafeterya Sayısı: ... Adet

Kafeterya Alanı: ... m2

1.2.2.Yemekhaneler

Öğrenci yemekhane Sayısı: ... Adet

Öğrenci yemekhane Alanı: ... m2

Öğrenci yemekhane Kapasitesi: ... Kişi

Personel yemekhane Sayısı: ... Adet

Personel yemekhane Alanı: ... m2

Personel yemekhane Kapasitesi: ... Kişi

1.2.3.Misafirhaneler

Misafirhane Sayısı: ... Adet

Misafirhane Kapasitesi: ... Kişi

1.2.4.Öğrenci Yurtları

	Yatak Sayısı 1	Yatak Sayısı 2	Yatak Sayısı 3 - 4	Yatak Sayısı 5 - Üzeri
Oda Sayısı				
Alanı m2				

1.2.5.Lojmanlar

Lojman Sayısı: ... Adet

Lojman Bütüt Alanı: ... m2

Dolu Lojman Sayısı: ... Adet

Boş Lojman Sayısı: ... Adet

1.2.6.Spor Tesisleri

Kapalı Spor Tesisleri Sayısı: ... Adet

Kapalı Spor Tesisleri Alanı: ... m2

Açık Spor Tesisleri Sayısı: ... Adet

Açık Spor Tesisleri Alanı: ... m2

1.2.7.Toplantı – Konferans Salonları

	Kapasitesi 0–50	Kapasitesi 51–75	Kapasitesi 76–100	Kapasitesi 101–150	Kapasitesi 151–250	Kapasitesi 251–Üzeri
Toplantı Salonu	7					
Konferans Salonu						
Toplam	7					

1.2.8.Sinema Salonu

Sinema Salonu Sayısı: ... Adet

Sinema Salonu Alanı: ... m2

Sinema Salonu Kapasitesi: ... Kişi

1.2.9.Eğitim ve Dinlenme Tesisleri

Eğitim ve Dinlenme Tesisleri Sayısı: ... Adet

Eğitim ve Dinlenme Tesisleri Kapasitesi: ... Kişi

1.2.10.Öğrenci Kulüpleri

Öğrenci Kulüpleri Sayısı: 6 Adet

Öğrenci Kulüpleri Alanı: ... m2

1.2.11.Mezun Öğrenciler Derneği

Mezun Öğrenciler Derneği Sayısı: ... Adet

Mezun Öğrenciler Derneği Alanı: ... m2

1.2.12.Okul Öncesi ve İlköğretim Okulu Alanları

Anaokulu Sayısı: ... Adet

Anaokulu Alanı: ... m2

Anaokulu Kapasitesi: ... Kişi

İlköğretim okulu Sayısı: ... Adet

İlköğretim okulu Alanı: ... m2

İlköğretim okulu Kapasitesi: ... Kişi

1.3- Hizmet Alanları

1.3.1. Akademik Personel Hizmet Alanları

	Sayısı (Adet)	Alanı (m2)	Kullanan Sayısı (Kişi)
Çalışma Odası	70	1518	155
Toplam	70	1518	155

1.3.2. İdari Personel Hizmet Alanları

	Sayısı (Adet)	Alanı (m2)	Kullanan Sayısı
Servis	17	336	24
Çalışma Odası			
Toplam	17	336	24

1.4- Ambar Alanları

Ambar Sayısı: 3 Adet
Ambar Alanı: 30 m2

1.5- Arşiv Alanları

Arşiv Sayısı: 2 Adet
Arşiv Alanı: 47 m2

1.6- Atölyeler

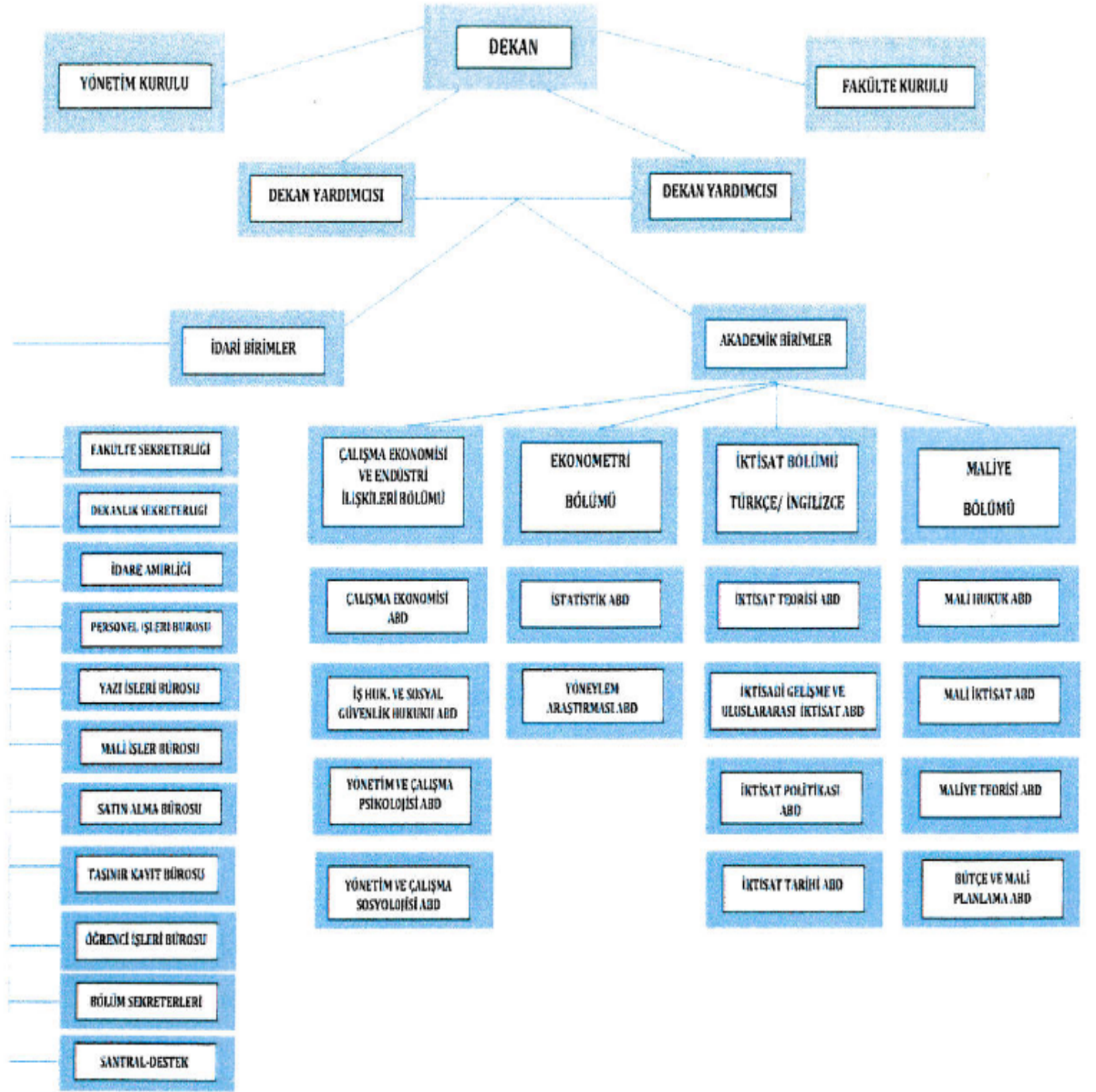
Atölye Sayısı: ... Adet
Atölye Alanı: ... m2

1.7- Hastane Alanları

Birim	Sayı (Adet)	Alan (m2)
Acil Servis		
Yoğun Bakım		
Ameliyathane		
Klinik		
Laboratuvar		
Eczane		
Radyoloji Alanı		
Nükleer Tıp Alanı		
Sterilizasyon Alanı		
Mutfak		
Çamaşırhane		
Teknik Servis		
.....		
.....		
.....		
.....		
Hastane Toplam Kapalı Alanı		

2- Teşkilat Yapısı

2- Örgüt Yapısı



- **Fonksiyonel Görev Dağılımı**

3- Teknoloji ve Bilişim Altyapısı (Bilgi ve Teknolojik Kaynaklar)

3.1- Yazılımlar

3.2- Bilgisayarlar

Masa üstü bilgisayar Sayısı: 251 Adet
Taşınabilir bilgisayar Sayısı: 81 Adet
Tablet Sayısı 18 Adet

3.3- Kütüphane Kaynakları

Kitap Sayısı: ... Adet
Basılı Periyodik Yayın Sayısı: ... Adet
Elektronik Yayın Sayısı: ... Adet

3.4- Diğer Bilgi ve Teknolojik Kaynaklar

Cinsi	İdari Amaçlı (Adet)	Eğitim Amaçlı (Adet)	Araştırma Amaçlı (Adet)
Projeksiyon		54	
Slayt makinesi			
Tepegöz			
Episkop			
Barkot Okuyucu	1	2	
Baskı makinesi		2	
Fotokopi makinesi	4	8	
Faks	5		
Fotoğraf makinesi			1
Kameralar	38		1
Televizyonlar	2	8	
Tarayıcılar			
Müzik Setleri			
Mikroskoplar			
DVD ler			

4- İnsan Kaynakları

(Biriminin faaliyet dönemi sonunda mevcut insan kaynakları, istihdam şekli, hizmet sınıfları, kadro unvanları, bilgilerine yer verilir.)

4.1- Akademik Personel

Akademik Personel					
	Kadroların Doluluk Oranına Göre			Kadroların İstihdam Şekline Göre	
	Dolu	Boş	Toplam	Tam Zamanlı	Yarı Zamanlı
Profesör	37				
Doçent	11				
Yrd. Doçent	35				
Öğretim Görevlisi					
Okutman					
Çevirici					
Eğitim- Öğretim Planlamacısı					
Araştırma Görevlisi	21				
Uzman					

4.2- Yabancı Uyruklu Akademik Personel

Yabancı Uyruklu Öğretim Elemanları		
Unvan	Geldiği Ülke	Çalıştığı Bölüm
Profesör		
Doçent		
Yrd. Doçent		
Öğretim Görevlisi		
Okutman		
Çevirici		
Eğitim-Öğretim Planlamacısı		
Araştırma Görevlisi		
Uzman		
Toplam		

4.3- Diğer Üniv. Görevlendirilen Akademik Personel

Diğer Üniversitelerde Görevlendirilen Akademik Personel		
Unvan	Bağlı Olduğu Bölüm	Görevlendirildiği Üniversite
Profesör	İktisat Bölüm Başkanlığı Çalışma Ekonomisi ve Endüstri İlişkileri Bölüm Başkanlığı Maliye Bölüm Başkanlığı	*Işık Üniversitesi *Acıbadem M. Ali Aydınlar Üniversitesi *Işık Üniversitesi Boğaziçi Üniversitesi *İstanbul Kültür Üniversitesi *Arel Üniversitesi *İstanbul Üniversitesi *Doğuş Üniversitesi *İstanbul Kent Üniversitesi
Doçent	İktisat Bölüm Başkanlığı İktisat Bölüm Başkanlığı	*Bilgi Üniversitesi *İstanbul Kültür Üniversitesi *Bandırma On Yedi Eylül Üniversitesi
Yrd. Doçent	İktisat Bölüm Başkanlığı *Maliye Bölüm Başkanlığı *Ekonometri Bölüm Başkanlığı	*Acıbadem M. Ali Aydınlar Üniversitesi *MEF Üniversitesi *İbni Haldun Üniversitesi 29 Mayıs Üniversitesi *Medeniyet Üniversitesi *F.S.M Vakıf Üniversitesi İstanbul Ticaret Üniversitesi
Öğretim Görevlisi		
Okutman		
Çevirici		
Eğitim Öğretim Planlamacısı		
Araştırma Görevlisi		
Uzman		

Toplam		
---------------	--	--

4.4- Başka Ün. Kurumda Görevlendirilen Akademik Personel

Başka Üniversitelerden Üniversitemizde Görevlendirilen Akademik Personel		
Unvan	Çalıştığı Bölüm	Geldiği Üniversite
Profesör		
Doçent		
Yrd. Doçent		
Öğretim Görevlisi		
Okutman		
Çevirici		
Eğitim Öğretim Planlamacısı		
Araştırma Görevlisi		
Uzman		
Toplam		

4.5- Sözleşmeli Akademik Personel

Sözleşmeli Akademik Personel Sayısı	
Profesör	
Doçent	
Yrd. Doçent	
Öğretim Görevlisi	
Uzman	
Okutman	
Sanatçı Öğrt. Elm.	
Sahne Uygulamacısı	
Toplam	

4.6- Akademik Personelin Yaş İtibariyle Dağılımı

Akademik Personelin Yaş İtibariyle Dağılımı						
	21-25 Yaş	26-30 Yaş	31-35 Yaş	36-40 Yaş	41-50 Yaş	51- Üzeri
Kişi Sayısı	1	4	11	15	33	42
Yüzde	0.95	3.80	11.5	10.47	31.42	40

4.7- İdari Personel

İdari Personel (Kadroların Doluluk Oranına Göre)			
	Dolu	Boş	Toplam
Genel İdari Hizmetler	15	11	29
Sağlık Hizmetleri Sınıfı			
Teknik Hizmetleri Sınıfı		1	
Eğitim ve Öğretim Hizmetleri sınıfı			
Avukatlık Hizmetleri Sınıfı.			
Din Hizmetleri Sınıfı			
Yardımcı Hizmetli	2		
Toplam	17	12	29

4.8- İdari Personelin Eğitim Durumu

İdari Personelin Eğitim Durumu					
	İlköğretim	Lise	Ön Lisans	Lisans	Y.L. ve Dokt.
Kişi Sayısı	2	4	5	9	2
Yüzde	9.09	18.18	22.72	40.90	9.09

4.9- İdari Personelin Hizmet Süreleri

İdari Personelin Hizmet Süresi						
	1 – 3 Yıl	4 – 6 Yıl	7 – 10 Yıl	11 – 15 Yıl	16 – 20 Yıl	21 - Üzeri
Kişi Sayısı		1	1	6	1	12
Yüzde		4.54	4.54	6	4.54	12

4.10- İdari Personelin Yaş İtibariyle Dağılımı

İdari Personelin Yaş İtibariyle Dağılımı						
	21-25 Yaş	26-30 Yaş	31-35 Yaş	36-40 Yaş	41-50 Yaş	51- Üzeri
Kişi Sayısı			1	5	6	9
Yüzde			4.76	23.80	28.57	42.85

4.11- İşçiler

İşçiler (Çalıştıkları Pozisyonlara Göre)			
	Dolu	Boş	Toplam
Sürekli İşçiler	7	3	10
Vizeli Geçici İşçiler (adam/ay)	-		
Vizesiz işçiler (3 Aylık)	-		
Toplam	7	3	10

4.12- Sürekli İşçilerin Hizmet Süreleri

Sürekli İşçilerin Hizmet Süresi						
	1 – 3 Yıl	4 – 6 Yıl	7 – 10 Yıl	11 – 15 Yıl	16 – 20 Yıl	21 - Üzeri
Kişi Sayısı			7			
Yüzde			100			

4.13- Sürekli İşçilerin Yaş İtibariyle Dağılımı

Sürekli İşçilerin Yaş İtibariyle Dağılımı						
	21-25 Yaş	26-30 Yaş	31-35 Yaş	36-40 Yaş	41-50 Yaş	51- Üzeri
Kişi Sayısı		2	2	1	2	
Yüzde		28	28	14	28	

5- Sunulan Hizmetler

5.1- Eğitim Hizmetleri

5.1.1- Öğrenci Sayıları

Öğrenci Sayıları									
Birim Adı	I. Öğretim			II. Öğretim			Toplam		Genel Toplam
	E	K	Top.	E	K	Top.	Kız	Erkek	
Fakülteler	1552	1347	2899	174	62	236	1409	1726	3135
Yüksekokullar									
Enstitüler									
Meslek Yüksekokulları									
Toplam	1552	1347	2899	174	62	236	1409	1726	3135

5.1.2- Yabancı Dil Hazırlık Sınıfı Öğrenci Sayıları

Yabancı Dil Eğitimi Gören Hazırlık Sınıfı Öğrenci Sayıları ve Toplam Öğrenci Sayısına Oranı								
Birim Adı	I. Öğretim			II. Öğretim			I. ve II. Öğretim Toplamı(a)	Yüzde*
	E	K	Top.	E	K	Top.	Sayı	
Fakülteler	40	28	68	-	-	-	481	15.34
Yüksekokullar								

*Yabancı dil eğitimi gören öğrenci sayısının toplam öğrenci sayısına oranı (Yabancı dil eğitimi gören öğrenci sayısı/Toplam öğrenci sayısı*100)

5.1.3- Öğrenci Kontenjanları

Öğrenci Kontenjanları ve Doluluk Oranı				
Birim Adı	ÖSS Kontenjanı	ÖSS sonucu Yerleşen	Boş Kalan	Doluluk Oranı
Fakülteler	495	489	6	98
Yüksekokullar				
Meslek Yüksekokulları				
Toplam	495	489	6	98

Birim Adı	Programı	Yüksek Lisans Yapan Sayısı		Doktora Yapan Sayısı	Toplam
		Tezli	Tezsiz		
Çalışma Ekonomisi ve Endüstri İlişkileri A.B.D	Çalışma Ekonomisi Bilim Dalı	32	-	39	71
Çalışma Ekonomisi ve Endüstri İlişkileri A.B.D	İş Hukuku ve Sosyal Güvenlik Hukuku Bilim Dalı	16	-	-	16
Çalışma Ekonomisi ve Endüstri İlişkileri A.B.D	Yönetim ve Çalışma Psikolojisi Bilim Dalı	29	24	-	53
Ekonometri A.B.D	Ekonometri Bilim Dalı	30	6	17	53
Ekonometri A.B.D	İstatistik Bilim Dalı	21	16	9	46
Ekonometri A.B.D	Yöneylem Araştırması Bilim Dalı	20	-	7	27
İktisat A.B.D	Ekonomi Hukuku Bilim Dalı	-	13	-	13
İktisat A.B.D	Ekonomi ve Finans (İngilizce) Bilim Dalı	17	6	-	23
İktisat A.B.D	Finansal İktisat	-	31	-	31

	Bilim Dalı				
İktisat A.B.D	İktisat (İngilizce) Bilim Dalı	28	-	23	51
İktisat A.B.D	İktisat Politikası Bilim Dalı	25	27	14	66
İktisat A.B.D	İktisat Tarihi Bilim Dalı	21	-	37	58
İktisat A.B.D	İktisat Teorisi Bilim Dalı	25	-	22	47
İktisat A.B.D	İnovasyon ve Girişimcilik Ekonomisi Bilim Dalı	36	37	-	73
İktisat A.B.D	Kalkınma İktisadı ve İktisadi Büyüme Bilim Dalı	-	-	11	11
İktisat A.B.D	Uluslararası İktisat Bilim Dalı	38	9	26	73
İktisat A.B.D	Uluslararası Ticaret ve Para Yönetimi Bilim Dalı	63	69	-	132
Mali Hukuk A.B.D	Mali Hukuk Bilim Dalı	38	21	23	82
Mali Hukuk A.B.D	Mali İktisat Bilim Dalı	15	-	1	16
Mali Hukuk A.B.D	Maliye Teorisi Bilim Dalı	27	-	12	39
Toplam					

5.1.5- Yabancı Uyruklu Öğrenciler

Yabancı Uyruklu Öğrencilerin Sayısı ve Bölümleri			
	Bölümü		
	Kadın	Erkek	Toplam
Fakülteler	16	32	48
Yüksekokullar			
Enstitüler			
Meslek Yüksekokulları			
Toplam	16	32	48

5.2- Sağlık Hizmetleri

	YATAK SAYISI	HASTA SAYISI	TETKİK SAYISI
ACİL SERVİS HİZMETLERİ			
YOĞUN BAKIM			
KLİNİK			
AMELİYAT SAYISI			
POLİKLİNİK HASTASI SAYISI			
LABORATUAR HİZMETLERİ			
RADYOLOJİ ÜNİTESİ HİZMETLERİ			
NÜKLEER TIP BÖLÜMÜNDE VERİLEN HİZMETLER			
MEDİKO SOSYAL POLİKLİNİK HASTA SAYISI			

5.3- Sosyal ve Kültürel Hizmetler

Bulunmamaktadır.

5.4. İdari Hizmetler

- Bina bakım onarım vb. işler yapıldı.
- Mal ve hizmet alımları çerçevesinde sarf malzemesi vb. alımlar gerçekleştirildi.
- Öğretim üyelerinin yurtiçi-yurtdışı görevlendirilmeleri yapıldı.

5.4-Diğer Hizmetler

Bulunmamaktadır.

5.5. Araştırma Hizmetleri

5.5.1. Faaliyet ve Proje Bilgileri

Bu başlık altında, faaliyet raporunun ilişkin olduğu yıl içerisinde yürütülen faaliyet ve projeler ile bunların sonuçlarına ilişkin detaylı açıklamalara yer verilecektir.

1.1. Faaliyet Bilgileri

FAALİYET TÜRÜ	SAYISI
Sempozyum ve Kongre	18
Konferans	8
Panel	5
Seminer	11
Açık Oturum	-
Söyleşi	2
Tiyatro	5
Konser	3
Sergi	5
Turnuva	1
Teknik Gezi	9
Eğitim Semineri	10

5.5.2. Yayınlarla İlgili Faaliyet Bilgileri

İndekslere Giren Hakemli Dergilerde Yapılan Yayınlar

YAYIN TÜRÜ	SAYISI
Uluslararası Makale	46
Ulusal Makale	16
Uluslararası Bildiri	22
Ulusal Bildiri	55
Kitap	35

5.5.3. Üniversiteler Arasında Yapılan İkili Anlaşmalar

ÜNİVERSİTE ADI	ANLAŞMANIN İÇERİĞİ
SRH Berlin University of Applied Sciences	Öğretim Üyelerinin 1 hafta Süre ile karşı üniversitede ders vermesi ve YL-DOK. Öğrencilerinin 1 yıllık Erasmus değişimi

5.5.4. Proje Bilgileri

Bilimsel Araştırma Proje Sayısı					
PROJELER	2021 YILI				
	Önceki Yıldan Devreden Proje	Yıl İçinde Eklenen Proje	Toplam	Yıl İçinde Tamamlanan Proje	Toplam Ödenek YTL
DPT	-	-	-	-	-
TÜBİTAK	-	-	-	-	-
A.B.	-	-	-	-	-
BİLİMSEL ARAŞTIRMA PROJELERİ	-	-	-	-	-
DİĞER	-	-	-	-	-
TOPLAM	-	-	-	-	-

5.5.5. Patent Bilgileri

2021 Yılında Yapılan Patent Başvuruları

-	-	-	-	-

2021 Yılında Yapılan Patent Tescilleri

-	-	-	-	-

2021 Yılında Yapılan Faydalı Model Başvuruları

-	-	-	-	-

6- Yönetim ve İç Kontrol Sistemi

(Birim atama, satın alma, ihale gibi karar alma süreçleri, yetki ve sorumluluk yapısı, mali yönetim, harcama öncesi kontrol sistemine ilişkin yer alan tespit ve değerlendirmeler yer alır.

Bulunmamaktadır.

D- Diğer Hususlar

(Bu başlık altında, yukarıdaki başlıklarda yer almayan ancak birimin açıklanmasını gerekli gördüğü diğer konular özet olarak belirtilir.)

******Ön plana çıkan çalışmalar, alınan ödüller, kurulan merkezler, ilkler vb. faaliyetlerinizi mutlaka belirtiniz.***

Bulunmamaktadır.

II- AMAÇ ve HEDEFLER

(Bu bölümde, idarenin stratejik amaç ve hedeflerine, faaliyet yılı önceliklerine ve izlenen temel ilke ve politikalarına yer verilir.)

A. Temel Politikalar ve Öncelikler

Esas alınacak politika belgeleri kamu idaresinin faaliyet alanı ve içinde bulunduğu sektöre göre değişmektedir. Ancak örnek olması açısından aşağıdaki politika belgeleri sayılabilir.

- Kalkınma Planı
- Cumhurbaşkanlığı Yıllık Programı,
- Orta Vadeli Program,
- Orta Vadeli Mali Plan

B. İdarenin Stratejik Planında Yer Alan Amaç ve Hedefleri

(Stratejik plan yapan idareler, faaliyet raporunun ilişkin olduğu yılı kapsayan stratejik planlarında yer alan amaç ve hedefleri ile faaliyet yılı önceliklerini bu bölümde belirteceklerdir.)

6- Yönetim ve İç Kontrol Sistemi

Bilindiği üzere, atama, satın alma, ihale gibi karar alma, yetki ve sorumluluk, mali yönetim, harcama öncesi kontrol Rektörlüğümüze aittir.

D- Diğer Hususlar

Bulunmamaktadır.

(Stratejik Amaç 1

Fakültemizin fiziki olanaklarının ve müfredatlarının uygulamalı ve proje destekli yaklaşımla yeniden düzenlenmesini sağlamak

Hedef 1

İkinci öğretim programının kaldırılması ile birlikte 2021 yılı sonuna kadar her bir akademik birimin müfredatını uluslararası eğitim standartlarına yönelik olarak güncelleyerek, uygulamalı bir eğitim verecek donanıma sahip çalışma alanı oluşturmak

Hedef 2

Fakültemiz bünyesindeki tüm bölümlerin her yıl bir adet sektörel/teknik gezi düzenlemesi

Hedef 3

Fakültemiz bünyesindeki tüm bölümlerin 2021 yılı sonuna kadar mesleki/ sektörel uygulamalar dersini her lisans programına eklemek

Stratejik Amaç 2

Fakültemiz ve Paydaş işbirliğini arttırmak

Hedef 1

Fakültemiz bünyesinde akademik birimlerin paydaşları ile yılda 1 bilimsel etkinlik düzenlemesi

Hedef 2

Tüm bölümlerin paydaşlarıyla birlikte yılda 1 sosyal sorumluluk projelerinin oluşturmaları

Hedef 3

Fakültemizde her yıl öğrencilere “girişimcilik fikir yarışması” düzenlenmesi ve başarılı öğrencilerin ödüllendirilmesi

Stratejik Amaç 3

Uluslararası öğrenci eğitim, öğretim elemanı hareketliliği, araştırma ve işbirliğinin artırılması

Hedef 1

Özellikle Araştırma Görevlileri başta olmak üzere öğretim elemanlarına düzenli bilgi sunarak yurt dışı akademik deneyimlerinin, uluslararası işbirliklerinin ve Erasmus programı kapsamında yurt dışına gönderilen öğrenci sayısının artırılması

Hedef 2

Uluslararası birincil endekslerce (SCI/SSCI vb.) taranan dergilerde basılan yayın sayısının takip edilmesi ve her yıl artmasının sağlanması

Hedef 3

Uluslararası proje sayısını arttırmayı teşvik etmeye yönelik, 2020 yılı sonuna kadar Atama Yükseltme Kriterlerinde düzenleme yapılmasına katkı vermek

A. Temel Politikalar ve Öncelikler

C. Diğer Hususlar

Bulunmamaktadır.

III- FAALİYETLERE İLİŞKİN BİLGİ VE DEĞERLENDİRMELER

(Kamu İdarelerince Hazırlanacak Stratejik Planlar ve Performans Programları İle Faaliyet Raporlarına İlişkin Usul ve Esaslar Hakkında Yönetmeliğin 18. Maddesi çerçevesinde hazırlanan 2021 yılı performans programı uygulama sonuçlarını gösterecek şekilde hazırlanır.)

Faaliyetlere ilişkin bilgi ve değerlendirmeler: Bu bölümde, mali bilgiler ile performans bilgilerine detaylı olarak yer verilir.

A- Mali Bilgiler

Kullanılan kaynaklara, bütçe hedef ve gerçekleştirmeleri ile meydana gelen sapmaların nedenlerine, varlık ve yükümlülükler ile yardım yapılan birlik, kurum ve kuruluşların faaliyetlerine ilişkin bilgilere, temel malî tablolara ve bu tablolara ilişkin açıklamalara yer verilir.

Ayrıca iç ve dış malî denetim sonuçları hakkındaki özet bilgiler de bu başlık altında yer alır.

1- Bütçe Uygulama Sonuçları

1.1-Bütçe Giderleri

	2021 BÜTÇE BAŞLANGIÇ ÖDENEĞİ	2021 GERÇEKLEŞME TOPLAMI	GERÇEK. ORANI
	TL	TL	%
BÜTÇE GİDERLERİ TOPLAMI	18.294.434,64	18.055.609,09	98,69
01 - PERSONEL GİDERLERİ	15.563.494,64	15.401.447,81	98,73
02 - SOSYAL GÜVENLİK KURUMLARINA DEVLET PRİMİ GİDERLERİ	2.566.412,00	2.510.231,85	97,81
03 - MAL VE HİZMET ALIM GİDERLERİ	164.528,00	143.929,43	87,74
05 - CARİ TRANSFERLER			
06 - SERMAYE GİDERLERİ			

Bütçe hedef ve gerçekleştirmeleri ile meydana gelen sapmaların nedenleri;

2021 yılı başlangıç ödeneklerini toplamda görüldüğü üzere % 98,69 oranında kullanılmış olup önemli bir sapma tespit edilmemiştir.

1.2-Bütçe Gelirleri

	2021 BÜTÇE TAHMİNİ	2021 GERÇEKLEŞME TOPLAMI	GERÇEK. ORANI
	TL	TL	%
BÜTÇE GELİRLERİ TOPLAMI	-	-	-
02 – VERGİ DIŞI GELİRLER	-	-	-
03 – SERMAYE GELİRLERİ	-	-	-
04 – ALINAN BAĞIŞ VE YARDIMLAR	-	-	-

- Bütçe hedef ve gerçekleştirmeleri ile meydana gelen sapmaların nedenleri;

2021 yılı başlangıç ödenekleri tabloda görüldüğü üzere % 98,69 oranında kullanılmış olup önemli bir sapma tespit edilmemiştir.

2- Temel Mali Tablolara İlişkin Açıklamalar

Fakültemizin ikinci öğretim ve yaz okulu gelirlerinden gelen ödenekler, personel giderleri, mal ve hizmet alımları, ihtiyaçlarımız dikkate alınarak değerlendirilmiştir.

3- Mali Denetim Sonuçları

2020 yılı faaliyet raporunda 5018 sayılı kanunun 41 madde' de belirtilen hususlarda açıklama yapılmadığı iç denetim birimince tespit edilmiş olup, 2021 yılı faaliyet raporunda belirlenen eksiklikler giderilmiştir.

4- Diğer Hususlar

Yukarıda belirtilen hususlar dışında herhangi bir konu bulunmamaktadır.

B- Performans Bilgileri

Kamu İdarelerince Hazırlanacak Stratejik Planlar ve Performans Programları İle Faaliyet Raporlarına İlişkin Usul ve Esaslar Hakkında Yönetmeliğin 26. maddesi gereğince Performans bilgileri başlığı altında,

- İdarenin stratejik plan değerlendirme sonuçları ile performans programında yer alan program,alt program ve faaliyetlerine,
 - Performans bilgilerinin gerçekleşme durumu ile meydana gelen sapmaların nedenlerine,
 - Diğer performans bilgilerine ve bunlara ilişkin değerlendirmelere,
- yer verilir.

1- Program, Alt Program, Faaliyet Bilgileri

Bu alan doldurulmayacaktır.

2- Performans Sonuçlarının Değerlendirilmesi

Bu alan doldurulmayacaktır.

3- Stratejik Plan Değerlendirme Tabloları

Bu alan doldurulmayacaktır.

4- Performans Bilgi Sisteminin Değerlendirilmesi

Bu alan doldurulmayacaktır.

5- Diğer Hususlar

Bu alan doldurulmayacaktır.

IV- KURUMSAL KABİLİYET ve KAPASİTENİN DEĞERLENDİRİLMESİ

A. B. ÜSTÜNLÜKLER VE ZAYIFLIKLAR

<i>Kategori</i>	<i>Güçlü Yön</i>	<i>Zayıf Yön</i>
Lisans Eğitimi	Öğretim üyesi sayısı yeterli olması	1. Dersliklerin yetersiz olması
	Farklı alanlarda çalışan öğretim elemanı çeşitliliğinin olması	2. Öğrencilerin sınav haftalarında yararlanabileceği çalışma alanlarının olmaması.
	Erasmus Programı ile öğrenci ve öğretim üyesi değişimi olması	3. Kütüphane kapasitesinin yetersiz olması.
	İktisat İngilizce Programı Bölümünün Erasmus gelen	4. Öğretim üyelerinin niteliğinin uluslararası kıstaslara göre düşük olması.

	öğrenciler tarafından tercih edilmesi	
		5. Araştırma görevlisi sayısının yetersiz olması.
		6. İktisat İngilizce Programı Bölümünün dışında İngilizce hazırlık sınıfı zorunluluğunun olmaması.
		7. 2. Eğitim programının olması.
		8. Öğretim üyelerinin üzerinde fazla ve uluslararası standartlara uymayan ders yükü olması.
		9. Öğrenci kulüplerinin etkin çalışmaması.
		10. İktisat İngilizce Programı Bölümünün dışındaki bölümlerde İngilizce ders açılmadığı için Erasmus ile gelen öğrenci olmaması.
		11. Öğretim üyesi değerlendirme sisteminin olmaması.
		12. Öğrenci geçme notunun düşük olması
		13. Farklı bölüm ve fakültelerden ders seçilememesi
Lisansüstü eğitim	Çok sayıda program olması	1. Tez danışmanlıklarının otomatik atanması sonucu etkin olmayan tez yazım süreçleri
		2. Yüksek lisans programı için İngilizce şartının olmaması
		3. Tez danışmanı değerlendirme sisteminin olmaması
Araştırma olanakları	Farklı alanlarda araştırma yapan akademisyen çeşitliliği	1. Veritabanlarının yetersiz olması
		2. Bilgisayar laboratuvarı ve araştırma merkezinin olmaması
		3. Akademisyenlerin yaptıkları uluslararası yayınların yetersiz olması
		4. Stata, SPSS, Eviews tarzı yazılımların olmaması
		5. Fakülteye ait kütüphanenin olmaması
		7. Kütüphanede yeterli ve güncel kitap olmaması
		8. Uluslararası akademisyen hareketliliğinin yeterince olmaması
Projeler		1. Uluslararası proje ortaklığının olmaması
		2. Akademisyenlerin az sayıda proje yürütmesi
		3. Projeler için bir danışmanlık merkezinin olmaması
İdari İşleyiş	Personel arası iletişim ve yardımlaşma	
a) Birimlerin işleyişi		

b) Satın alma süreci		
Kaynak Yaratma		
Mezunlar		1.Mezunların bilgilerine ulaşılacak bir veri tabanının olmaması

C- Değerlendirme

İktisat Fakültesi olarak üstünlükler ve zayıflıklara yönelik olarak TOWS matrisi oluşturularak SWOT analizleri yapılmıştır. Değer zinciri analizleri de tamamlanarak fakültenin yetkinlik analizi başarıyla oluşturulmuştur. İktisat Fakültesi Dekanlığı stratejik amaçlar ve hedefleri ulaşmak adına yukarıda bahsi geçen analizlerden ciddi biçimde yararlanmaktadır.

V- ÖNERİ VE TEDBİRLER

Strateji amaç ve hedeflerine ulaşmayı etkileyen önemli dışsal faktörler bulunmaktadır. Üniversitenin İstanbul gibi araştırma olanağına erişimin kolay bir yerde bulunması, TÜBİTAK-YÖK mevzuatının yurt dışı deneyim ve akademik teşvik açısından olumlu fırsatlar yaratması, fakültenin eğitim alanlarının m öğrencilere mezuniyet sonrası geniş iş olanakları sunması fırsatlar başlığı altında değerlendirilebilir. Diğer yandan YÖK'ün kontenjan politikası, eğitim stratejilerinde sıkça yapılan değişikliklerin fakülte stratejisi açısından öngörülebilirliği zor hale getirmesi ve iktisat ile ilgili alanlarda puanların düşme eğiliminde olması ise tehditler arasında sayılabilir. Bu tehditler ve riskler karşısında fakültenin B planı ise farklı koşullarda kaynakların etkin yönetiminin sağlanmasına odaklanmaktadır. Örneğin kontenjan sayısının düşmemesi durumunda derslerin ikiye bölünmesi sağlanabilir. ERASMUS burslarının azalması durumunda üniversiteler arası anlaşmalar veya burs sağlayan diğer kuruluşlara yönlenebilir vb.

İÇ KONTROL GÜVENCE BEYANI

Harcama yetkilisi olarak yetkim dahilinde;

Bu raporda yer alan bilgilerin güvenilir, tam ve doğru olduğunu beyan ederim.

Bu raporda açıklanan faaliyetler için idare bütçesinden harcama birimimize tahsis edilmiş kaynakların etkili, ekonomik ve verimli bir şekilde kullanıldığını, görev ve yetki alanım çerçevesinde iç kontrol sisteminin idari ve mâli kararlar ile bunlara ilişkin işlemlerin yasallık ve düzenliliği hususunda yeterli güvenciyi sağladığımı ve harcama birimimizde süreç kontrolünün etkin olarak uygulandığını bildiririm.

Bu güvence, harcama yetkilisi olarak sahip olduğum bilgi ve değerlendirmeler, iç kontroller, iç denetçi raporları ile Sayıştay raporları gibi bilgim dahilindeki hususlara dayanmaktadır.

Burada raporlanmayan, idarenin menfaatlerine zarar veren herhangi bir husus hakkında bilgim olmadığını beyan ederim.

Sadullah ÇELİK
Dekan

